

๕. ส่งเสริมพัฒนาระบบข้อมูลพื้นฐานเพื่อการพัฒนาเทคโนโลยีสารสนเทศเพื่อการพัฒนาคุณภาพชีวิต
๖. พัฒนาเครือข่ายต่าง ๆ ที่ช่วยเหลือและสนับสนุนการแก้ไขปัญหาความยากจน
๗. ส่งเสริมหมู่บ้านและชุมชนตามแนวปรัชญาเศรษฐกิจพอเพียง
๘. ส่งเสริมและสนับสนุนกิจกรรมผู้สูงอายุ ผู้พิการ ผู้ด้อยโอกาสและผู้ติดเชื้อเอชไอวี

ยุทธศาสตร์ที่ ๔ การขยายฐานโอกาสและคุณภาพในการศึกษา และการส่งเสริมวัฒนธรรมประเพณี  
เป้าประสงค์

๑. เพื่อให้เด็กก่อนวัยเรียนได้รับโอกาสทางการศึกษาอย่างทั่วถึงและเท่าเทียม
๒. เพิ่มโอกาสทางการศึกษาและยกระดับคุณภาพการศึกษาให้ได้มาตรฐาน

ตัวชี้วัด

๑. ร้อยละที่เพิ่มขึ้นของจำนวนเด็กก่อนวัยเรียนที่ได้รับโอกาสทางการศึกษา
๒. จำนวนที่เพิ่มขึ้นของช่องทางโอกาสทางการศึกษาและการยกระดับให้ได้มาตรฐาน
๓. ระบบการศึกษาได้รับการพัฒนาและมีคุณภาพเพิ่มขึ้น
๔. วัฒนธรรมนิยม ประเพณี วัฒนธรรมท้องถิ่นได้รับการอนุรักษ์และบำรุงรักษาเพิ่มขึ้นอย่างต่อเนื่อง

กลยุทธ์

๑. พัฒนาส่งเสริมและสนับสนุนการศึกษา และจัดหาวัสดุ ครุภัณฑ์พัฒนาศักยภาพบุคลากรทางการศึกษา
๒. ส่งเสริมสนับสนุนทำนุบำรุง ศาสนา ศิลปวัฒนธรรม ประเพณี ภูมิปัญญาท้องถิ่น

ยุทธศาสตร์ที่ ๕ การส่งเสริมงานบริการสาธารณสุขและการกีฬา

เป้าประสงค์

๑. เพื่อเพิ่มศักยภาพแก่คนในชุมชน
๒. พัฒนากีฬารักษาพื้นฐานและกีฬาเพื่อมวลชน

ตัวชี้วัด จำนวนที่เพิ่มขึ้นของประชาชนหันมาดูแลสุขภาพ สนใจด้านกีฬา และการออกกำลังกายเพิ่มขึ้น

กลยุทธ์

๑. ส่งเสริม พัฒนางานและบริการด้านสาธารณสุข
๒. ส่งเสริมพัฒนากีฬาเพื่อก้าวสู่ความเป็นเลิศ และการเล่นกีฬาเพื่อการออกกำลังกายของประชาชน

ยุทธศาสตร์ที่ ๖ การส่งเสริมสถาบันของชาติและนำการเปลี่ยนแปลงด้านการบริหารและบริการเพื่อ  
ประโยชน์ของประชาชน

เป้าประสงค์

๑. ยกระดับคุณภาพการบริการและบริหารด้วยความโปร่งใส
๒. บูรณาการการบริหารตามหลักธรรมาภิบาล
๓. การเทิดทูนสถาบันพระมหากษัตริย์

ตัวชี้วัด ประสิทธิภาพการบริหารจัดการขององค์กรปกครองส่วนท้องถิ่นเพิ่มขึ้น

กลยุทธ์

๑. พัฒนาการสร้างระบบบริหารจัดการที่ดี มีความโปร่งใส และบุคลากรมีคุณภาพ
๒. พัฒนาระบบข้อมูลการเผยแพร่และบริการข้อมูลข่าวสาร
๓. เพิ่มประสิทธิภาพการปฏิบัติงาน การให้บริการประชาชน
๔. ส่งเสริมการปกครองระบอบประชาธิปไตยและการเทิดทูนสถาบันของชาติ

ยุทธศาสตร์ที่ ๗ การพัฒนาโครงสร้างพื้นฐานและระบบสาธารณูปโภค สาธารณูปการ ให้อยู่ในเกณฑ์ที่  
ดีได้มาตรฐาน

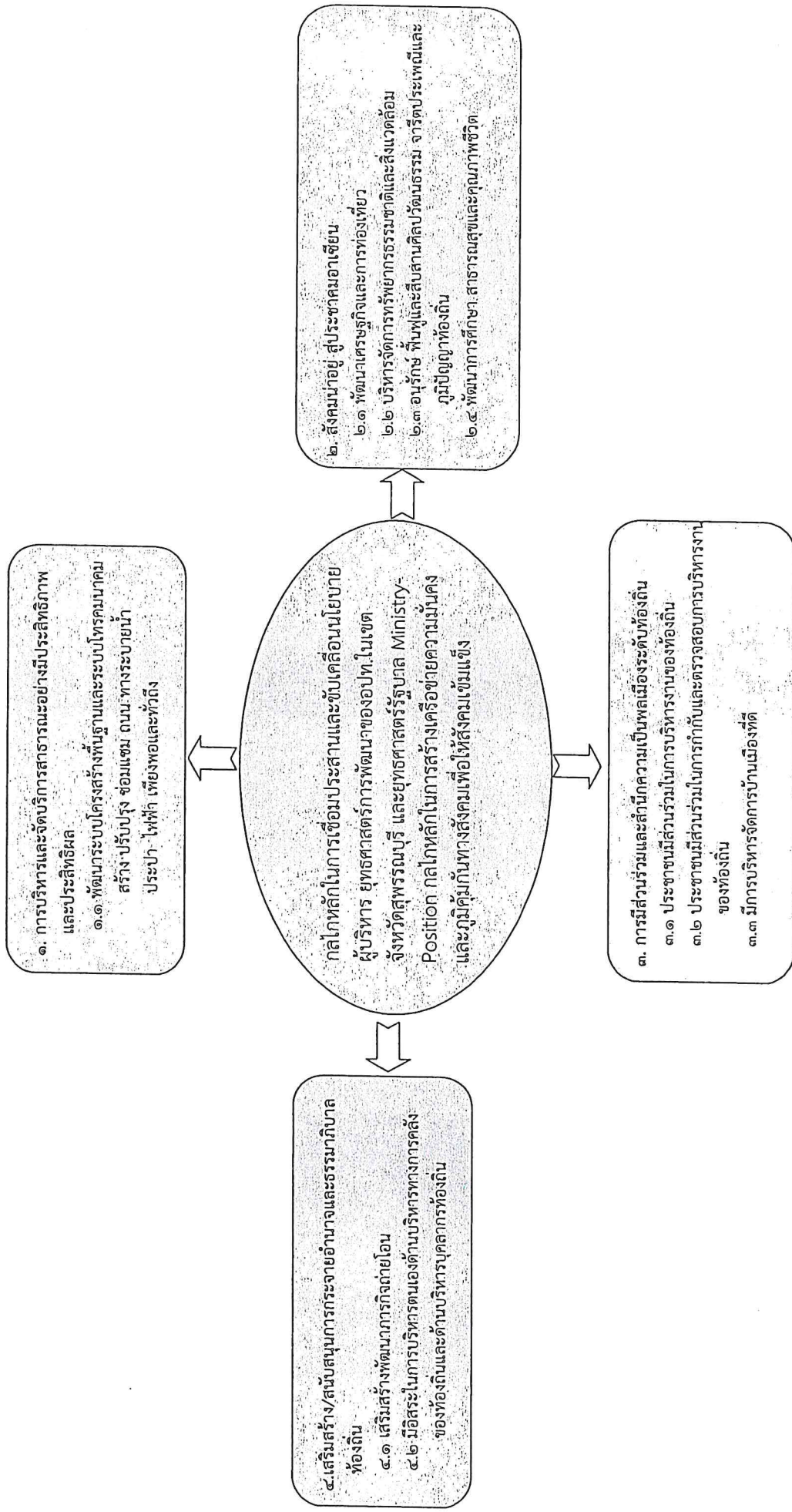
เป้าประสงค์

๑. มีโครงสร้างพื้นฐาน ระบบสาธารณูปโภค สาธารณูปการที่ดีขึ้น และก่อให้เกิดประโยชน์แก่ประชาชน  
อย่างสูงสุด

ตัวชี้วัดระดับเป้าประสงค์ ร้อยละที่เพิ่มขึ้นของการพัฒนาสาธารณูปโภคขั้นพื้นฐานภายในตำบล  
กลยุทธ์

๑. ก่อสร้าง ปรับปรุง บำรุงรักษาโครงสร้างพื้นฐาน และงานอาคาร
๒. ปรับปรุงสาธารณูปโภค สาธารณูปการ ให้มีมาตรฐานครอบคลุมทั้งพื้นที่

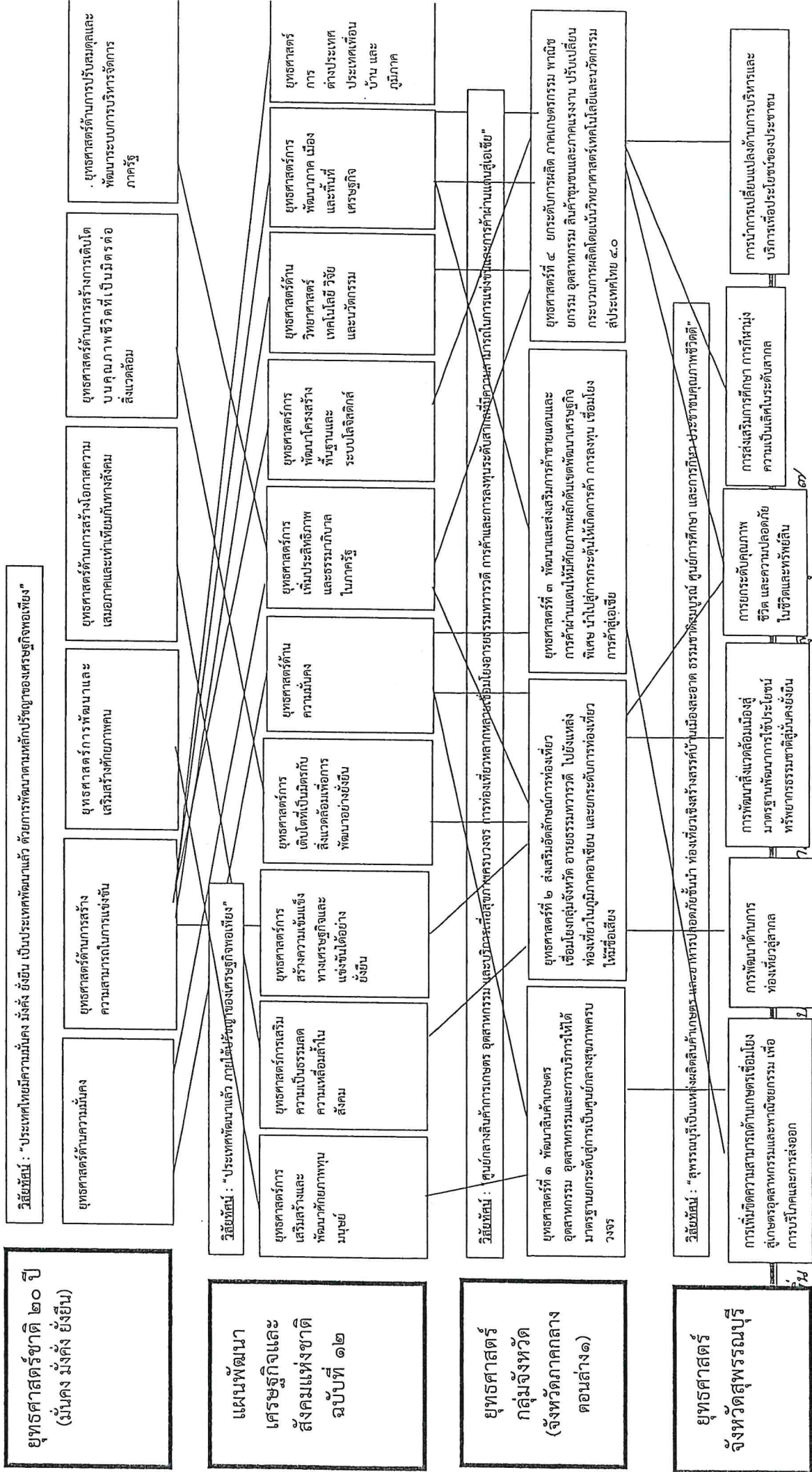
๒.๗ จุดยืนทางยุทธศาสตร์ (Positioning) ขององค์การบริหารส่วนตำบลสนามชัย





๒.๘ ความเชื่อมโยงของยุทธศาสตร์ในภาพรวม

ความเชื่อมโยงยุทธศาสตร์การพัฒนาระบบนิเวศกับยุทธศาสตร์การพัฒนาระบบขององค์กรของส่วนท้องถิ่น  
โครงสร้างเชื่อมโยงแผนยุทธศาสตร์การพัฒนาระบบนิเวศตามข้อ ๒.๕๖๑-๒.๕๖๕







โครงสร้างความร่วมมือแผนยุทธศาสตร์การพัฒนาศักยภาพผู้บริหารส่วนต้น (ต่อ)

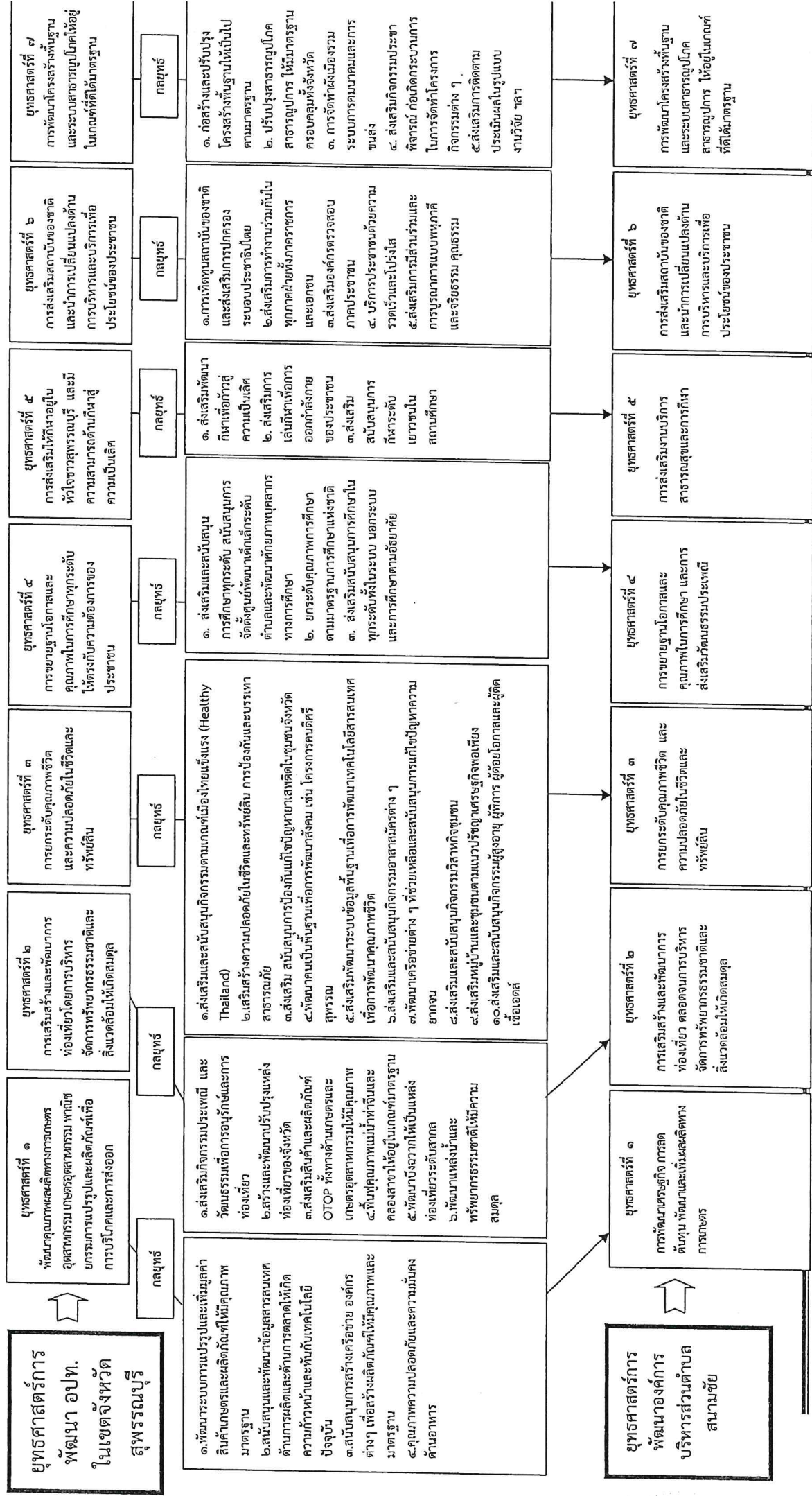
กรอบยุทธศาสตร์การพัฒนาระบบงานจังหวัดสุพรรณบุรี สำหรับจัดทำแผนพัฒนาท้องถิ่น พ.ศ. ๒๕๖๖-๒๕๗๐

วิสัยทัศน์ : "องค์กรปกครองส่วนท้องถิ่นในเขตจังหวัดสุพรรณบุรี เป็นองค์กรชั้นนำ ด้านการผลิตอาหาร ผลิตภัณฑ์คุณภาพได้มาตรฐาน เป็นศูนย์กลางการศึกษา การกีฬา และการท่องเที่ยว การอาชีพ ใช้ทรัพยากรธรรมชาติอย่างยั่งยืน มีคุณภาพชีวิตที่ดี ประชาชนมีความสุข และปลอดภัย"

<p>ยุทธศาสตร์ ศาสตร์ การ พัฒนา อปท.ใน เขต จังหวัด .....</p>	<p>ยุทธศาสตร์ที่ ๑ พัฒนาคุณภาพและผลิตทางการเกษตร อุตสาหกรรม เกษตรอุตสาหกรรม พาณิชย์กรรม การแปรรูปและ ผลิตภัณฑ์เพื่อการบริโภคและการ ส่งออก</p>	<p>ยุทธศาสตร์ที่ ๒ การส่งเสริมสร้างและพัฒนา ท่องเที่ยวโดยการบริหารจัดการ ทรัพยากรธรรมชาติและ สิ่งแวดล้อมให้เกิดสมดุล</p>	<p>ยุทธศาสตร์ที่ ๓ การยกระดับคุณภาพชีวิต และ ความปลอดภัยในชีวิตและ ทรัพย์สิน</p>	<p>ยุทธศาสตร์ที่ ๔ การขยายฐานโอกาสและคุณภาพ ในการศึกษาของระดับไฮสคูลกับ ความต้องการของประชาชน</p>	<p>ยุทธศาสตร์ที่ ๕ การส่งเสริมให้ทำอยู่ในหัวใจชาว สุพรรณบุรี และมีความสามารถ ด้านกีฬาระดับความเป็นเลิศ</p>	<p>ยุทธศาสตร์ที่ ๖ การส่งเสริมสถาบันของชาติและนำ การเปลี่ยนแปลงด้านการบริหาร และบริการเพื่อประโยชน์ของ ประชาชน</p>	<p>ยุทธศาสตร์ที่ ๗ การพัฒนาโครงสร้างพื้นฐานและ ระบบสาธารณูปโภคให้อยู่ในเกณฑ์ ที่ดีได้มาตรฐาน</p>
	<p>เป้าประสงค์ ๑.เพิ่มมูลค่าผลิตภัณฑ์ สินค้า เกษตร อุตสาหกรรมและเกษตร อุตสาหกรรมและส่งเสริมการ ส่งออกสินค้าเกษตรอุตสาหกรรม ๒.เพิ่มมูลค่าและคุณภาพด้าน ผลิตภัณฑ์อาหาร</p>	<p>เป้าประสงค์ ๑.เพิ่มรายได้จากการท่องเที่ยวและ การจำหน่ายผลิตภัณฑ์สินค้า ท้องถิ่น ๒.มีการอนุรักษ์ฟื้นฟู ทรัพยากรธรรมชาติและ สิ่งแวดล้อมในจังหวัดให้อีกอย่าง ประโยชน์อย่างยั่งยืน ๓. พัฒนาระบบความปลอดภัย ๑ ให้เป็นแหล่งท่องเที่ยว อนุรักษ์ พันธุ์พืชพันธุ์สัตว์ที่ยั่งยืน ๔. พัฒนาแหล่งท่องเที่ยวเดิมพร้อม ส่งเสริมแหล่งท่องเที่ยวใหม่ใน ท้องถิ่นให้ได้มาตรฐาน</p>	<p>เป้าประสงค์ ๑.เสริมสร้างคุณภาพชีวิตที่ดีและ แก้ไขปัญหาความยากจน ๒.เสริมสร้างความปลอดภัยใน ชีวิตและทรัพย์สิน การป้องกัน และบรรเทาสาธารณภัย การแก้ไข ปัญหาอาชญากรรม และนโยบายของ รัฐ ๓.เสริมสร้างคุณภาพชีวิตให้ ประชาชนตามยุทธศาสตร์ที่มีผล ๔.สนับสนุนส่งเสริมแนวนโยบายคน ดีศรีสุพรรณ</p>	<p>เป้าประสงค์ ๑.เพิ่มโอกาสทางการศึกษาและ ยกระดับคุณภาพการศึกษาให้ได้ มาตรฐานการศึกษาชาติ</p>	<p>เป้าประสงค์ ๑.พัฒนากีฬาระดับพื้นฐานและกีฬา เพื่อมวลชน ๒.ส่งเสริมและพัฒนาการกีฬาผู้ ระดับอาชีพ</p>	<p>เป้าประสงค์ ๑.การฟื้นฟูสถาบันของชาติ ๒.ยกระดับคุณภาพการบริหาร และบริการด้วยความโปร่งใส ๓.บูรณาการการบริหารตามหลัก ธรรมาภิบาล</p>	<p>เป้าประสงค์ ๑. มีโครงสร้างพื้นฐาน ระบบ สาธารณูปโภคที่ดีขึ้น และ ก่อให้เกิดประโยชน์แก่ประชาชน อย่างสูงสุด ๒.ส่งเสริมการจัดเมืองรวม กำหนดเขตพื้นที่ในการก่อสร้าง ต่าง ๆ</p>
	<p>กลยุทธ์ ๑.พัฒนาระบบการแปรรูป และเพิ่มมูลค่าสินค้าเกษตร และผลิตภัณฑ์ให้มีคุณภาพ มาตรฐาน ๒.สนับสนุนและพัฒนา ข้อมูลสารสนเทศด้านการ ผลิตและด้านการตลาดให้ เกิดความก้าวหน้าและทัน กับเทคโนโลยีปัจจุบัน ๓.สนับสนุนการสร้าง เครือข่าย องค์กรต่าง ๆ เพื่อ สร้างผลิตภัณฑ์ที่มีคุณภาพ และมาตรฐาน ๔.คุณภาพความปลอดภัย และความมั่นคงด้านอาหาร</p>	<p>กลยุทธ์ ๑.ส่งเสริมกิจกรรมประเพณี และ วัฒนธรรมเพื่อการอนุรักษ์และการ ท่องเที่ยว ๒.สร้างและพัฒนาปรับปรุงแหล่ง ท่องเที่ยวของจังหวัด ๓.ส่งเสริมสินค้าและผลิตภัณฑ์ OTOP ที่ทางด้านเกษตรและ เกษตรอุตสาหกรรมให้มีคุณภาพ ๔.ฟื้นฟูคุณภาพแม่น้ำท่าจีนและ คลองสาขาให้อยู่ในเกณฑ์มาตรฐาน ๕.พัฒนาเชิงรุกให้เป็นแหล่ง ท่องเที่ยวระดับสากล ๖.พัฒนาแหล่งน้ำและ ทรัพยากรธรรมชาติให้มีความสมดุล</p>	<p>กลยุทธ์ ๑.ส่งเสริมและสนับสนุนกิจกรรมตามเกณฑ์เมืองแข็งแรง (Healthy Thailand) ๒.เสริมสร้างความปลอดภัยในชีวิตและทรัพย์สิน การป้องกันและบรรเทา สาธารณภัย ๓.ส่งเสริม สนับสนุนการป้องกันแก้ไขปัญหาอุบัติเหตุในชุมชนจังหวัด ๔.พัฒนาคนเป็นพื้นฐานเพื่อการพัฒนาสังคม เช่น โครงการคนดีศรีสุพรรณ ๕.ส่งเสริมพัฒนาชุมชนระดับตำบลเพื่อการพัฒนาเทคโนโลยีสารสนเทศ เพื่อการพัฒนาคุณภาพชีวิต ๖.ส่งเสริมและสนับสนุนกิจกรรมอาสาสมัครต่าง ๆ ๗.พัฒนาเครือข่ายต่าง ๆ ที่ช่วยเหลือและสนับสนุนการแก้ไขปัญหาความ ยากจน ๘.ส่งเสริมและสนับสนุนกิจกรรมวิสาหกิจชุมชน ๙.ส่งเสริมหมู่บ้านและชุมชนตามแนวปรัชญาเศรษฐกิจพอเพียง ๑๐.ส่งเสริมและสนับสนุนกิจกรรมผู้สูงอายุ ผู้พิการ ผู้ด้อยโอกาสและผู้ติด เชื้อเอชไอวี</p>	<p>กลยุทธ์ ๑. ส่งเสริมและสนับสนุน การศึกษาทุกระดับ สนับสนุนการจัดตั้งศูนย์ พัฒนาเด็กเล็กระดับ ตำบลและพัฒนา ศักยภาพบุคลากรทาง การศึกษา ๒. ยกระดับคุณภาพ การศึกษาตามมาตรฐาน การศึกษาแห่งชาติ ๓. ส่งเสริมสนับสนุน การศึกษาในทุกระดับทั้ง ในระบบ นอกระบบ และ การศึกษาด้านอาชีวศึกษา</p>	<p>กลยุทธ์ ๑. ส่งเสริม พัฒนากีฬา เพื่อก้าวสู่ ความเป็นเลิศ ๒. ส่งเสริม การเล่นกีฬา เพื่อการออก กำลังกายของ ประชาชน ๓.ส่งเสริม สนับสนุนการ กีฬาระดับ เยาวชนใน สถานศึกษา</p>	<p>กลยุทธ์ ๑.การฟื้นฟูสถาบันของ ชาติและส่งเสริมการปกครอง ระบอบประชาธิปไตย ๒.ส่งเสริมการทำงานร่วมกัน ในทุกภาคส่วนทั้งภาค ราชการและเอกชน ๓.ส่งเสริมองค์กรตรวจสอบ ภาคประชาชน ๔. บริการประชาชนด้วย ความรวดเร็วและโปร่งใส ๕.ส่งเสริมการมีส่วนร่วมและ การบูรณาการแบบพหุภาคี และจริยธรรม คุณธรรม</p>	<p>กลยุทธ์ ๑. ก่อสร้างและปรับปรุง โครงสร้างพื้นฐานให้เป็นไปตาม มาตรฐาน ๒. ปรับปรุงสาธารณูปโภค สาธารณูปการ ให้มีมาตรฐาน ครอบคลุมทั้งจังหวัด ๓. การจัดทำผังเมืองรวม ระบบ การคมนาคมและการขนส่ง ๔. ส่งเสริมกิจกรรมการใน พืชร่าง ก่อเกิดกระบวนการใน การจัดทำโครงการกิจกรรมต่าง ๆ ๕.ส่งเสริมการติดตามประเมินผล ในรูปแบบงานวิจัย ฯลฯ</p>

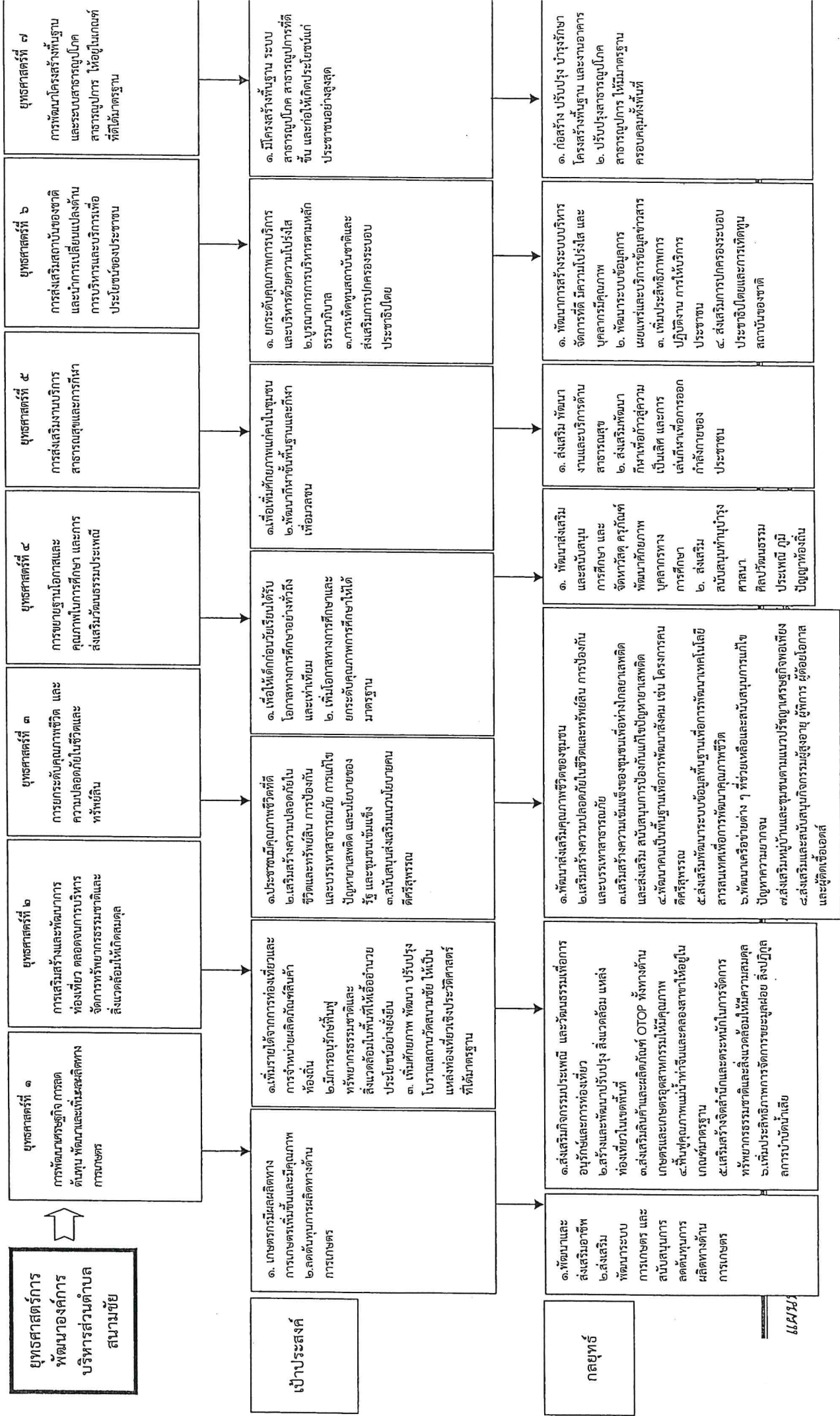


# โครงสร้างวิสัยทัศน์แผนยุทธศาสตร์การพัฒนาระบบบริหารจัดการส่วนตำบลนวมชัย(ต่อ)





# โครงสร้างร่วมเชื่อมโยงยุทธศาสตร์การพัฒนาองค์การบริหารส่วนตำบลสามชัย(ต่อ)

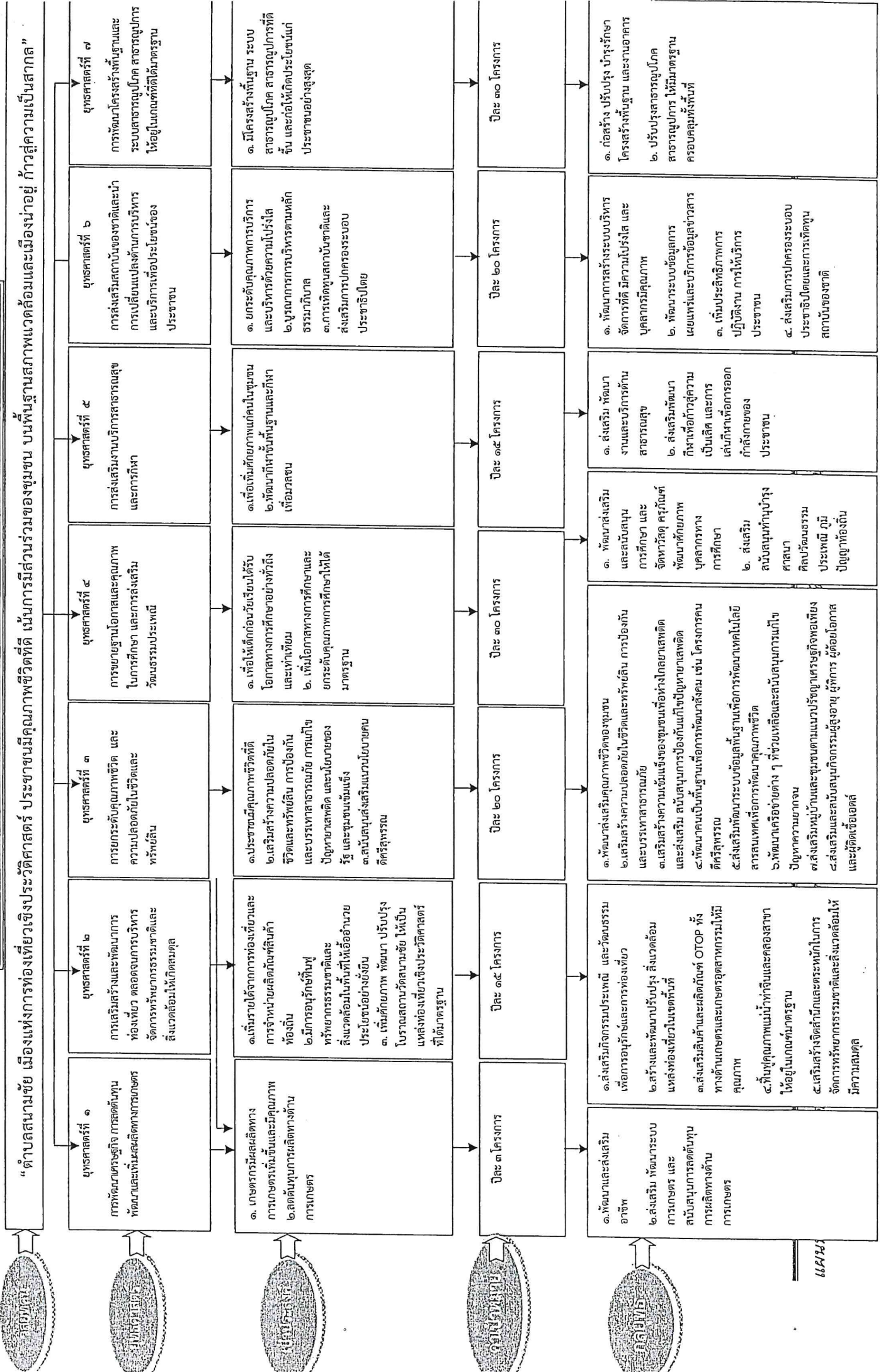


ยุทธศาสตร์การพัฒนาขององค์กรปกครองส่วนท้องถิ่น

กรอบยุทธศาสตร์การพัฒนาองค์การบริหารส่วนตำบล		วิสัยทัศน์ : "ตำบลนามายิ้ม เมืองแห่งการท่องเที่ยวเชิงประวัติศาสตร์ ประชาชนมีคุณภาพชีวิตที่ดี เน้นการมีส่วนร่วมของชุมชน บนพื้นฐานสภาพแวดล้อมและเมืองน่าอยู่ ก้าวสู่ความเป็นสากล"	
ยุทธศาสตร์ การ พัฒนา องค์การ บริหาร ส่วน ตำบล สนมชัย	ยุทธศาสตร์ที่ ๑ การพัฒนาเศรษฐกิจ การลดต้นทุน พัฒนาและเพิ่มผลิตภาพทางเกษตร	ยุทธศาสตร์ที่ ๒ การเสริมสร้างและพัฒนาการท่องเที่ยว ตลอดจนการบริหารจัดการทรัพยากรธรรมชาติและสิ่งแวดล้อมให้เกิดสมดุล	ยุทธศาสตร์ที่ ๓ การยกระดับคุณภาพชีวิต และความปลอดภัยในชีวิตและทรัพย์สิน
	เป้าประสงค์	เป้าประสงค์	เป้าประสงค์
	๑. เกษตรกรมีผลผลิตทางการเกษตรเพิ่มขึ้นและมีคุณภาพ ๒.ลดต้นทุนการผลิตทางการเกษตร	๑.เพิ่มรายได้จากการท่องเที่ยวและการจำหน่ายผลิตภัณฑ์สินค้า ๒.มีกรอนุรักษ์ฟื้นฟูทรัพยากรธรรมชาติและสิ่งแวดล้อมในพื้นที่ให้อ่อนไหว ๓.เพิ่มศักยภาพ พัฒนา ปรับปรุงโบราณสถานวัดลามายิ้ม ให้เป็นแหล่งท่องเที่ยวเชิงประวัติศาสตร์ที่ได้มาตรฐาน	๑.ประชาชนมีคุณภาพชีวิตที่ดี ๒.เสริมสร้างความปลอดภัยในชีวิตและทรัพย์สิน การป้องกันปัญหาอาชญากรรม และนโยบายของรัฐ และชุมชนเข้มแข็ง ๓.สนับสนุนส่งเสริมแนวนโยบายคนดีศรีสุพรรณ
	กลยุทธ์	กลยุทธ์	กลยุทธ์
๑.พัฒนาและส่งเสริมอาชีพ ๒.ส่งเสริม พัฒนาระบบเกษตร และสนับสนุนการผลิตทางการเกษตร	๑.ส่งเสริมกิจกรรมประเพณี และวัฒนธรรม เพื่ออนุรักษ์และส่งเสริมการท่องเที่ยว ๒.สร้างและพัฒนาปรับปรุง สิ่งแวดล้อม แหล่งท่องเที่ยวในเขตพื้นที่ ๓.ส่งเสริมสินค้าและผลิตภัณฑ์ OTOP ทั้งทางด้านเกษตรและเกษตรอุตสาหกรรมให้มีคุณภาพ ๔.ฟื้นฟูคุณภาพแม่น้ำท่าจีนและคลองสาขาให้อยู่ในเกณฑ์มาตรฐาน ๕.เสริมสร้างจิตสำนึกและตระหนักในการจัดการทรัพยากรธรรมชาติและสิ่งแวดล้อมให้มีความสมดุล	๑.พัฒนาส่งเสริมคุณภาพชีวิตของชุมชน ๒.เสริมสร้างความปลอดภัยในชีวิตและทรัพย์สิน การป้องกันและบรรเทาสาธารณภัย ๓.เสริมสร้างความเข้มแข็งของชุมชนเพื่อห่างไกลยาเสพติด และส่งเสริม สนับสนุนการป้องกันแก้ไขปัญหายาเสพติด ๔.พัฒนาคนเป็นพื้นฐานเพื่อการพัฒนาสังคม เช่น โครงการคนดีศรีสุพรรณ ๕.ส่งเสริมพัฒนาระบบข้อมูลพื้นฐานเพื่อการพัฒนาเทคโนโลยีสารสนเทศเพื่อการพัฒนาคุณภาพชีวิต ๖.พัฒนาเครือข่ายต่าง ๆ ที่ช่วยเหลือและสนับสนุนการแก้ไขปัญหาความยากจน ๗.ส่งเสริมหมู่บ้านและชุมชนตามแนวปรัชญาเศรษฐกิจพอเพียง	
ยุทธศาสตร์ที่ ๔ การขยายฐานโอกาสและคุณภาพในการศึกษา และการส่งเสริมวัฒนธรรมประเพณี	ยุทธศาสตร์ที่ ๕ การส่งเสริมงานบริการสาธารณสุข และการกีฬา	ยุทธศาสตร์ที่ ๖ การส่งเสริมสถาบันของชาติและการบริหาร และบริการเพื่อประโยชน์ของประชาชน	ยุทธศาสตร์ที่ ๗ การพัฒนาโครงสร้างพื้นฐานและระบบสาธารณูปโภค สาธารณูปการ โดยเน้นมาตรฐาน
เป้าประสงค์	เป้าประสงค์	เป้าประสงค์	เป้าประสงค์
๑. เกษตรกรมีผลผลิตทางการเกษตรเพิ่มขึ้นและมีคุณภาพ ๒.ลดต้นทุนการผลิตทางการเกษตร	๑.เพื่อเพิ่มศักยภาพภาคในชุมชน ๒.พัฒนากีฬาขั้นพื้นฐานและกีฬาเพื่อมวลชน	๑.ยกระดับคุณภาพการบริหารการและบริหารด้วยความโปร่งใส ๒.บูรณาการบริหารตามหลักธรรมาภิบาล ๓.การเห็นคุณค่าบัณฑิตและส่งเสริมการปกครองระบอบประชาธิปไตย	๑. มีโครงสร้างพื้นฐาน ระบบสาธารณูปโภค สาธารณูปการที่ดีขึ้น และก่อให้เกิดประโยชน์แก่ประชาชนอย่างสูงสุด
กลยุทธ์	กลยุทธ์	กลยุทธ์	กลยุทธ์
๑.พัฒนาและส่งเสริมอาชีพ ๒.ส่งเสริม พัฒนาระบบเกษตร และสนับสนุนการผลิตทางการเกษตร	๑.พัฒนาส่งเสริม และสนับสนุน การศึกษา และ ๒. ส่งเสริม พัฒนาการทางการศึกษา ๓. ส่งเสริม สนับสนุนทุนบำรุงศาสนา ๔. ส่งเสริม ศิลปวัฒนธรรม ประเพณี ภูมิปัญญาท้องถิ่น	๑. ส่งเสริม พัฒนางานและบริหารด้านสาธารณสุข ๒. ส่งเสริมพัฒนา กีฬาเพื่อก้าวสู่ความเป็นเลิศ และเล่นกีฬาเพื่อการออกกำลังกายของประชาชน ๓. ส่งเสริม พัฒนากิจการกีฬา ๔. ส่งเสริมการปกครองระบอบประชาธิปไตยและการพัฒนาของชาติ	๑. ก่อสร้าง ปรับปรุง บำรุงรักษาโครงสร้างพื้นฐาน และงานอาคาร ๒. ปรับปรุงสาธารณูปโภค สาธารณูปการ ให้มีมาตรฐานครบถ้วนทุกพื้นที่



# แผนที่ยุทธศาสตร์การพัฒนาด้านสาธารณสุข (Strategy Map)





### ๓. การวิเคราะห์เพื่อพัฒนาท้องถิ่น

#### ๓.๑ การวิเคราะห์กรอบการจัดทำยุทธศาสตร์ขององค์การบริหารส่วนตำบลสนามชัย

ใช้การวิเคราะห์ SWOT Analysis/Demand (Demand Analysis)/Global Demand และ Trend ปัจจัยและสถานการณ์การเปลี่ยนแปลงที่มีผลต่อการพัฒนา องค์การบริหารส่วนตำบลสนามชัย ได้นำนโยบายและยุทธศาสตร์การพัฒนาในระดับต่าง ๆ โดยเฉพาะอย่างยิ่ง ยุทธศาสตร์การพัฒนาจังหวัดสุพรรณบุรี ยุทธศาสตร์การพัฒนากองครูปกครองส่วนท้องถิ่นในเขตจังหวัดสุพรรณบุรี ในส่วนที่เกี่ยวข้องและสอดคล้องกับองค์การบริหารส่วนตำบลสนามชัยมาวิเคราะห์กำหนดเป็นยุทธศาสตร์การบริหารงานขององค์การบริหารส่วนตำบล เพื่อใช้เป็นกรอบหรือแนวทางในการบริหารจัดการภารกิจขององค์การบริหารส่วนตำบลสนามชัย ประกอบด้วย

#### ๑. ด้านการบริหารจัดการงานขององค์การบริหารส่วนตำบล

- ๑.๑ เน้นความสำคัญในเรื่องธรรมาภิบาล ความโปร่งใส บริสุทธิ์ ยุติธรรมในการบริหารจัดการ
- ๑.๒ ส่งเสริมการมีส่วนร่วมของประชาชนในการบริหารจัดการอย่างชัดเจน
- ๑.๓ มุ่งพิจารณาถึงผลประโยชน์ที่ประชาชนส่วนใหญ่ในเขตองค์การบริหารส่วนตำบลสนามชัย ได้รับเป็นหลัก
- ๑.๔ มุ่งเน้นพัฒนาบุคลากรขององค์การบริหารส่วนตำบลสนามชัย ให้มีความรู้ ความสามารถ และมีจริยธรรม ในการปฏิบัติงานเพื่อประโยชน์ต่อประชาชน
- ๑.๕ ส่งเสริมการบริหารงานโดยใช้เทคโนโลยีสารสนเทศสำหรับการบริหารจัดการสมัยใหม่ เพื่อสนองตอบต่อความต้องการในการพัฒนาระบบราชการในยุคปัจจุบัน

#### ๒. ด้านการศึกษา ศาสนาและวัฒนธรรม

- ๒.๑ ยกกระดับและพัฒนาระบบการเรียนการสอนของโรงเรียนในสังกัดองค์การบริหารส่วนตำบลสนามชัย โดยใช้เทคโนโลยีที่เหมาะสม และส่งเสริมการเรียนรู้ของครูผู้สอนและนักเรียนควบคู่กันไป
- ๒.๒ ส่งเสริมการพัฒนาเด็กก่อนวัยเรียนให้มีความพร้อมสมบูรณ์ทั้งร่างกาย จิตใจและอารมณ์
- ๒.๓ ส่งเสริมการเรียนรู้ภาษาต่างประเทศ
- ๒.๔ ส่งเสริมให้เยาวชนและประชาชนหันมาออกกำลังกาย เล่นกีฬา และสนับสนุนผู้ที่มีความสามารถทางกีฬาได้มีโอกาสพัฒนาขีดความสามารถให้ดียิ่งขึ้น
- ๒.๕ ส่งเสริม สนับสนุน และดำรงไว้ซึ่งกิจกรรมทางศาสนา ประเพณีและวัฒนธรรมที่ดีของชาติ
- ๒.๖ ปลูกจิตสำนึกให้เยาวชนและประชาชนเกิดความศรัทธา เชื่อมมั่นในศาสนา ประเพณี และวัฒนธรรมที่ดีของชาติ

#### ๓. ด้านการสาธารณสุขและสิ่งแวดล้อม

- ๓.๑ สนับสนุนการป้องกันรักษาและส่งเสริมสุขภาพอนามัยประชาชน
- ๓.๒ พัฒนาระบบการบริหารจัดการขยะมูลฝอยและขยะติดเชื้อ เพื่อขยายระยะเวลาการใช้พื้นที่การฝังกลบขยะมูลฝอยให้เพิ่มขึ้น
- ๓.๓ ส่งเสริมและดูแลสาธารณสุขขั้นมูลฐานของประชาชนในเขตองค์การบริหารส่วนตำบลสนามชัย เพื่อสุขภาพพลานามัยที่ดีของประชาชน
- ๓.๔ ส่งเสริมและพัฒนาความรู้ ความสามารถของอาสาสมัครสาธารณสุขชุมชน เพื่อให้ความช่วยเหลือเบื้องต้นแก่ประชาชนที่ต้องการความช่วยเหลือ
- ๓.๕ ส่งเสริมให้ออกกำลังกายของเยาวชนและประชาชนอย่างต่อเนื่อง เพื่อสุขภาพพลานามัยที่ดี และเป็นเกราะป้องกันยาเสพติดให้แก่เยาวชนอีกด้วย

๔. ด้านเศรษฐกิจและสร้างสังคมเข้มแข็ง

- ๔.๑ ส่งเสริมและสนับสนุนให้มีการฝึกอาชีพแก่ชุมชน เพื่อให้ประชาชนได้มีความมั่นคงในชีวิต
- ๔.๒ ส่งเสริมกิจกรรมที่สร้างรายได้ให้กับประชาชนในเขตองค์การบริหารส่วนตำบลสนามชัยอย่างต่อเนื่อง
- ๔.๓ ส่งเสริมและดูแลช่วยเหลือแก่กลุ่มผู้สูงอายุ ผู้พิการและผู้ด้อยโอกาส ให้สามารถดำรงชีพอยู่ได้และไม่เป็นภาระของสังคม
- ๔.๔ สนับสนุนและส่งเสริมวิถีประชาธิปไตยในชุมชนขององค์การบริหารส่วนตำบลสนามชัย
- ๔.๕ สนับสนุนการดำเนินกิจกรรมของชุมชนในเขตองค์การบริหารส่วนตำบลสนามชัย เพื่อสร้างความเข้มแข็งของชุมชน

๕. ด้านโครงสร้างพื้นฐาน

- ๕.๑ ปรับปรุง ดูแลและก่อสร้าง ถนน ระบบระบายน้ำ ระบบส่งน้ำให้อยู่ในสภาพที่ได้มาตรฐาน และเพียงพอต่อการขยายของชุมชนในอนาคต
- ๕.๒ ดำเนินการขยายเขตไฟฟ้าแสงสว่างสาธารณะให้ทั่วถึง และเพียงพอแก่ชุมชน
- ๕.๓ จัดบริการในด้านสาธารณสุขโรค สาธารณูปการต่าง ๆ ให้ทั่วถึง และเพียงพอ

๖. ด้านการป้องกันบรรเทาสาธารณภัย

- ๖.๑ จัดให้มีเครื่องมือและอุปกรณ์ในการป้องกันบรรเทาสาธารณภัยอย่างครบถ้วนและพร้อมที่จะใช้งานอย่างทันที่
- ๖.๒ พัฒนาขีดความสามารถของพนักงานให้มีความพร้อมที่จะออกปฏิบัติงานอย่างมีประสิทธิภาพ
- ๖.๓ ส่งเสริมให้ประชาชนมีความรู้ และมีส่วนร่วมในการป้องกันบรรเทาสาธารณภัยในยามวิกฤต

๓.๑ ปัจจัยและสถานการณ์การเปลี่ยนแปลงที่มีผลต่อการพัฒนา

- ผลการวิเคราะห์ปัญหาและความต้องการของประชาชนในท้องถิ่น

ปัญหา	สภาพปัญหา
๑. ปัญหาด้านเศรษฐกิจ	๑. ค่าครองชีพสูง ๒. ราคาผลผลิตตกต่ำต้นทุนการผลิตสูง ๓. เกษตรกรขาดความรู้ ความเข้าใจเกี่ยวกับการทำการเกษตรให้ได้ผลผลิตสูงขึ้น ๔. การอพยพแรงงานจากภาคเกษตรสู่ภาคอุตสาหกรรมและสังคมเมือง ๕. อาชีพเสริมมีรายได้ไม่เพียงพอกับระดับความต้องการ ๖. ประชาชนขาดแหล่งเงินทุนสนับสนุนเพื่อกู้ยืมประกอบอาชีพ ๗. ขาดการส่งเสริมความรู้ในการประกอบอาชีพและพัฒนาทักษะฝีมือแรงงาน ๘. การรวมกลุ่มอาชีพยังไม่เด่นชัดและไม่เข้มแข็ง ๙. เกษตรกรมีหนี้สินทำให้การออมมีน้อยเมื่อเทียบกับรายได้ ๑๐. เกษตรกรบางรายไม่มีที่ดินเป็นของตนเองต้องเช่าที่ดินทำกิน ๑๑. การจำหน่ายผลผลิตจำเป็นต้องผ่านพ่อค้าคนกลางทำให้ถูกกดราคาสินค้า

ปัญหา	สภาพปัญหา
<p>๒. ปัญหาด้านสาธารณสุขและสิ่งแวดล้อม</p>	<ol style="list-style-type: none"> <li>๑. โรคไข้เลือดออก ประชาชนขาดความตระหนักในการดูแลบ้านเรือนให้ปลอดลูกน้ำยุงลาย</li> <li>๒. พื้นที่ชุมชนมีแหล่งพาหะโรค เช่น แหล่งน้ำขัง ดงหญ้า</li> <li>๓. โรคไข้หวัดนก ประชาชนยังตื่นตระหนกในด้านข้อมูลข่าวสาร</li> <li>๔. ประชาชนขาดความรู้ในการป้องกันตนเองจากโรคไข้หวัดนก</li> <li>๕. พฤติกรรมการบริโภคของประชาชนก่อให้เกิดโรคอุจจาระร่วง</li> <li>๖. ประชาชนขาดความตระหนักในการตรวจค้นหาโรคมะเร็งปากมดลูกและมะเร็งเต้านม</li> <li>๗. ประชาชนป่วยด้วยโรคเบาหวานและความดันโลหิตสูง</li> <li>๘. ประชาชนป่วยด้วยโรคเรื้อรังเช่น พิการ หัวใจ ไต โรคกระเพาะ ปวดขา</li> <li>๙. การดูแลผู้สูงอายุไม่ทั่วถึง</li> <li>๑๐. ประชาชนขาดการออกกำลังกายเพื่อสุขภาพ</li> <li>๑๑. ปัญหาพื้นน้ำนมในเด็กก่อนวัยเรียน และเด็กวัยเรียน</li> <li>๑๒. ปัญหาทันตสุขภาพในประชาชนทั่วไป</li> <li>๑๓. ขาดแคลนอุปกรณ์ เครื่องมือ เครื่องใช้ ครุภัณฑ์ทางการแพทย์ ที่ทันสมัยเพื่อการรักษาโรค</li> <li>๑๔. ปัญหาหญิงตั้งครรภ์มีบุตรก่อนอายุ ๒๐ ปี</li> <li>๑๕. ปัญหาสถานที่ทิ้งขยะไม่มี</li> <li>๑๖. งบประมาณจัดสรรเกี่ยวกับถังขยะไม่เพียงพอต่อความต้องการของประชาชน</li> </ol>
<p>๓. ปัญหาด้านสังคม</p>	<ol style="list-style-type: none"> <li>๑. เกิดการแพร่ระบาดของยาเสพติดคุกคามในชุมชน</li> <li>๒. ในชุมชนและสังคมยังมีกลุ่มเด็ก เยาวชน คนชรา ผู้ด้อยโอกาส ฯลฯ ที่ไม่สามารถเลี้ยงชีพตนเองได้</li> <li>๓. ผู้ด้อยโอกาสได้รับสวัสดิการสงเคราะห์ยังไม่ทั่วถึง</li> <li>๔. ยังขาดอุปกรณ์ เครื่องมือเครื่องใช้ สำหรับงานป้องกันและบรรเทาสาธารณภัย</li> <li>๕. มีอาชญากรรมและคดีลักขโมย ข้าวของ เครื่องใช้ ของประชาชน</li> <li>๖. ไม่มีการจัดสร้างสถานที่สำหรับให้ประชาชนพักผ่อนหย่อนใจ</li> <li>๗. ประชาชนไม่มีสถานที่ประกอบกิจกรรมส่วนรวมภายในหมู่บ้าน</li> </ol>
<p>๔.ปัญหาด้านการเมืองการบริหาร</p>	<ol style="list-style-type: none"> <li>๑. พนักงาน ยังขาดความรู้ ความเข้าใจประสบการณ์และทักษะในการปฏิบัติงาน</li> <li>๒. ขาดการมีส่วนร่วมของประชาชน</li> <li>๓. งบประมาณมีอย่างจำกัดทำให้การบริหารงานในอำนาจหน้าที่ไม่สามารถตอบสนองปัญหาความต้องการของประชาชนได้อย่างทั่วถึงและรวดเร็ว</li> <li>๔. สมาชิกสภาองค์การบริหารส่วนตำบลยังขาดความรู้ ความเข้าใจในด้านกฎหมาย บทบาทและอำนาจหน้าที่</li> <li>๕. ประชาชนยังไม่เข้าใจเกี่ยวกับการบริหารจัดการของ อบต.ตามอำนาจหน้าที่</li> <li>๖. การทำงานของ อบต. ยังไม่ได้รับความสะดวก รวดเร็ว เท่าที่ควร</li> </ol>



ปัญหา	สภาพปัญหา
๕. ปัญหาด้านโครงสร้างพื้นฐาน	๑. ถนนภายในหมู่บ้านบางซอยเป็นถนนดิน ลูกรัง เป็นหลุมบ่อ ใช้ได้ไม่ทุกฤดูกาล ๒. ถนนสายแยกเข้าหมู่บ้านต่าง ๆ ยังไม่ได้รับการปรับปรุงซ่อมแซมไฟฟ้าสาธารณะ บางแห่ง ๓. ระบบการจราจรและระบบความปลอดภัยในชีวิตและทรัพย์สินยังไม่ทั่วถึง ๔. หมู่บ้านที่อยู่ห่างไกลจากชุมชน ไม่มีตู้โทรศัพท์สาธารณะไว้ให้บริการ ๕. หมู่บ้านที่อยู่ห่างไกลจากชุมชน ไม่มีตู้ไปรษณีย์สำหรับส่งจดหมายไว้บริการ ๖. ถนนสู่พื้นที่การเกษตรส่วนใหญ่เป็นดินลูกรังไม่สะดวกในการขนส่งผลผลิตทางการเกษตร ๗. การวางท่อระบายน้ำยังไม่ทั่วถึง น้ำยังท่วมขัง ๘. มีวัชพืชในแม่น้ำลำคลองปริมาณมากทำให้การระบายน้ำไม่สะดวก ๙. แหล่งน้ำธรรมชาติเกิดการตื้นเขิน
๖. ปัญหาด้านการศึกษา ศาสนา วัฒนธรรม	๑. วัสดุอุปกรณ์ สื่อการเรียนการสอน มีไม่เพียงพอกับจำนวนนักเรียน ๒. สถานที่ของการจัดการศึกษาไม่เพียงพอต่อจำนวนเด็กในปัจจุบัน ๓. ห้องน้ำ ห้องอาบน้ำสำหรับเด็กอนุบาลไม่เพียงพอ ๔. ขาดครูเฉพาะทางโดยตรง เช่น ครูสอนคอมพิวเตอร์ ครูสอนภาษาอังกฤษ เป็นต้น ๕. อัตราครูไม่เพียงพอต่อจำนวนเด็กอนุบาล ๖. การเดินทางมาเรียนของเด็กอนุบาลไม่สะดวกเท่าที่ควร ๗. เด็กและเยาวชนยึดเอาอารยธรรมตะวันตกมาเป็นแบบอย่างการดำเนินชีวิต ทำให้หลงลืมวิถีชีวิตวัฒนธรรมที่ดั้งเดิมของไทย
๗. ปัญหาด้านอื่น ๆ ๑. สถานที่ท่องเที่ยว	๑. โบราณสถานวัดสนามชัย โบราณสถานวัดการ้อง วัดร้าง วัดปู่บัว ได้รับการบูรณะซ่อมแซม ตลอดจนพัฒนาปรับปรุงบางแห่ง

- ผลการวิเคราะห์ศักยภาพเพื่อประเมินสถานภาพการพัฒนาในปัจจุบันและโอกาสการพัฒนาในอนาคตด้วยเทคนิค SWOT

ผลการวิเคราะห์ศักยภาพเพื่อประเมินสถานภาพการพัฒนาในปัจจุบันและโอกาสการพัฒนาในอนาคตของท้องถิ่น ด้วยเทคนิค SWOT Analysis (จุดแข็ง จุดอ่อน โอกาส และอุปสรรค)

ปัจจัยภายในประกอบด้วย

- ด้านการบริหาร ได้แก่ การแบ่งส่วนราชการ การวางแผน การประสานงานการมอบอำนาจ การกำกับดูแล
- ระเบียบ กฎหมาย
- บุคลากร ได้แก่ อัตรากำลัง คุณภาพ วินัย ทักษะ ทักษะ ทักษะ ทักษะ ทักษะ ทักษะ
- งบประมาณ
- ระบบข้อมูล
- การประสานงาน / การอำนวยความสะดวก / ความร่วมมือจากส่วนต่าง ๆ
- ทรัพยากร เครื่องมือและอุปกรณ์ในการทำงาน

ปัจจัยภายนอก ประกอบด้วย

- ด้านการเมือง ความขัดแย้ง กลุ่มผลประโยชน์
- ด้านเศรษฐกิจ
- ด้านสังคม
- นโยบายรัฐบาล / กฎหมาย
- เทคโนโลยี

๑. จุดแข็งในการพัฒนา (Strength : S)

๑. มีบุคลากรที่รับผิดชอบหน้าที่ชัดเจนและเพียงพอต่อการให้บริการประชาชน
๒. มีเครื่องมือ เครื่องใช้ เทคโนโลยีทันสมัยพร้อมให้บริการ
๓. มีสถานะการคลังที่มั่นคงและมีประสิทธิภาพ
๔. สภาพพื้นที่ตำบลสนามชัยเป็นชุมชนกึ่งเมืองกึ่งชนบท ซึ่งส่งผลให้มีการขยายตัวและกระจายความเจริญเข้าสู่ท้องถิ่น
๕. มีศูนย์ราชการของจังหวัดสุพรรณบุรีตั้งอยู่ในเขตพื้นที่รับผิดชอบ
๖. โครงสร้างพื้นฐานอยู่ในเกณฑ์ดี การคมนาคมสะดวก
๗. พื้นที่ที่มีความอุดมสมบูรณ์เป็นแหล่งผลิตพืชเศรษฐกิจที่สำคัญได้แก่ ข้าว



## ๒. จุดอ่อน (Weakness : W)

๑. บุคลากรยังอ่อนการเข้ารับการอบรมเพิ่มพูนความรู้ พัฒนาทักษะและประสบการณ์การปฏิบัติงาน
๒. ขาดผู้เชี่ยวชาญให้คำแนะนำการปฏิบัติงานที่ถูกต้อง
๓. เนื่องจากตำบลสนามชัยมีอาณาเขตที่กว้างขวาง ส่งผลให้งบประมาณไม่เพียงพอต่อการพัฒนาท้องถิ่น
๔. แนวทางการปฏิบัติงานไม่เป็นไปในแนวทางเดียวกัน
๕. ขาดการประสานงานระหว่างส่วนราชการ
๖. ไม่มีการวางผังเมืองเพื่อรองรับการขยายตัวของชุมชน

## ๓. โอกาสในการพัฒนา (Opportunities : O)

๑. พื้นที่ตำบลสนามชัย มีถนนทางหลวงสาย ๓๔๐ และสาย ๓๕๗ ตัดผ่าน ทำให้เอื้ออำนวยต่อการคมนาคมและการขนส่งผลผลิตทางการเกษตรออกสู่ตลาด
๒. รัฐบาลมีนโยบายในการส่งเสริมการลงทุนโดยให้ผู้ประกอบการเข้าถึงแหล่งเงินทุนได้ง่ายขึ้น
๓. รัฐบาลมีนโยบายกระจายอำนาจการปกครองและงบประมาณให้แก่องค์การปกครองส่วนท้องถิ่น ส่งผลให้ชุมชนมีโอกาสคิด ตัดสิน และร่วมทำด้วยตนเอง
๔. กระบวนการประชาคม เอื้ออำนวยต่อการพัฒนาองค์ความรู้ร่วมกันในการร่วมกันพิจารณาแนวทางการพัฒนาท้องถิ่น

## ๔. อุปสรรคในการพัฒนา (Threat : T)

๑. ประชาชนยังขาดการให้ความร่วมมือและการมีส่วนร่วม
๒. มีความขัดแย้งทางการเมืองในบางครั้ง
๓. สภาพการณ์ทางเศรษฐกิจระดับประเทศและภูมิภาคส่งผลต่อการพัฒนาท้องถิ่น
๔. ราคาผลผลิตทางการเกษตรยังคงค่อนข้างต่ำและไม่แน่นอนส่งผลกระทบต่อรายได้ของประชาชน
๕. การรวมกลุ่มของประชาชนยังไม่เข้มแข็ง เช่น กลุ่มอาชีพ
๖. การถ่ายโอนภารกิจลงสู่องค์การบริหารส่วนตำบลไม่สอดคล้องกับงบประมาณที่ได้รับการจัดสรร
๗. ท้องถิ่นยังขาดอิสระในการทำงานอย่างแท้จริง
๘. งบประมาณที่จัดสรรไม่เพียงพอต่อความต้องการของประชาชน จึงดำเนินการพัฒนาได้ไม่ทั่วถึงและขาดความต่อเนื่องในการพัฒนา
๙. อารยะธรรมตะวันตกที่เข้าสู่สังคมอย่างรวดเร็ว

๓.๒ การประเมินสถานการณ์สภาพแวดล้อมภายนอกที่เกี่ยวข้อง

ในการจัดทำแผนพัฒนาท้องถิ่นสี่ปีขององค์การบริหารส่วนตำบลนั้น ได้ทำการประเมินสถานการณ์สภาพแวดล้อมภายนอกที่เกี่ยวข้อง ซึ่งมีรายละเอียดดังนี้

ขอบข่ายและปริมาณของปัญหา	พื้นที่เป้าหมาย	กลุ่มเป้าหมาย	การคาดการณ์ในอนาคต
<p>๑.ด้านเศรษฐกิจชุมชน</p> <p>๑) การประกอบอาชีพ</p> <ul style="list-style-type: none"> <li>- ขาดเงินทุนในการประกอบอาชีพ</li> <li>- ขาดความรู้ในการประกอบอาชีพ</li> </ul> <p>๒) ปัจจัยการผลิต</p> <ul style="list-style-type: none"> <li>- ต้นทุนการผลิตสูง</li> <li>- ราคาผลผลิตตกต่ำ</li> </ul>	๖ หมู่บ้าน	กลุ่มเกษตรกรและประชาชนทั่วไป	ปัญหาจะเพิ่มขึ้น แม้ว่าจะมีหน่วยงานให้ความช่วยเหลือ ส่งเสริมและพัฒนาอาชีพแล้วก็ตาม แต่ก็ยังขาดการจัดตลาดรองรับผลผลิตทั้งผลิตภัณฑ์ชุมชนและผลผลิตทางการเกษตรอย่างต่อเนื่อง
<p>๒ ด้านโครงสร้างพื้นฐาน</p> <p>๑) เส้นทางคมนาคม</p> <p>๒) ไฟฟ้า</p> <p>๓) ระบบประปา</p>	๖ หมู่บ้าน	๖ หมู่บ้าน	ด้านโครงสร้างพื้นฐานจะมีการพัฒนาที่ดีขึ้น
<p>๓.ด้านการยกระดับคุณภาพชีวิต</p> <p>๑) สวัสดิการสังคม</p> <p>๒) ความร่วมมือ การรวมตัวภายในชุมชน</p> <p>๓) การแพร่ระบาดของยาเสพติด</p>	๖ หมู่บ้าน	เด็ก เยาวชน และประชาชนทั่วไป	ปัญหาเพิ่มขึ้น เนื่องจากมีคนต่างถิ่นย้ายเข้ามาอยู่มากขึ้น อันเนื่องมาจากความจำเป็นทางเศรษฐกิจ ซึ่งส่งผลให้เยาวชนมีโอกาสในการมั่วสุ่มยาเสพติดมากขึ้นด้วย
<p>๔.ด้านการพัฒนาการศึกษา กีฬา และวัฒนธรรม</p> <p>๑) คุณภาพการศึกษา</p> <p>๒) อุปกรณ์การศึกษา</p> <p>๓) สถานศึกษาและแหล่งเรียนรู้</p> <p>๔) วัดและศูนย์วัฒนธรรมในหมู่บ้าน</p> <p>๕) งานประเพณีต่างๆ</p>	๖ หมู่บ้าน	เด็ก เยาวชน และประชาชนทั่วไป	ด้านการศึกษายังขาดสื่อการเรียนการสอนที่ทันสมัย โดยเฉพาะทักษะด้านภาษารองรับประชาคมอาเซียน ด้านศาสนา ประชาชนในแต่ละพื้นที่ยังสืบสานศาสนาอยู่ เห็นได้จากงานบุญประเพณีในวันสำคัญทางศาสนาทุกปี ด้านวัฒนธรรมประเพณี

ขอบข่ายและปริมาณของปัญหา	พื้นที่เป้าหมาย	กลุ่มเป้าหมาย	การคาดการณ์ในอนาคต
			เยาวชนขาดต้นแบบที่ดีในการรักษาประเพณีและวัฒนธรรมดั้งเดิมและหลงเชื่อวัฒนธรรมตะวันตกสมัยใหม่
<p>๕.ด้านระบบสาธารณสุขขั้นพื้นฐานและงานรักษาสิ่งแวดล้อม</p> <p>๑) โรคระบาดและโรคติดต่อต่าง ๆ</p> <p>๒) สุขภาพอนามัย</p> <p>๓) การบริการด้านสาธารณสุขมูลฐาน</p> <p>๔) ปัญหาขยะมูลฝอย สิ่งปฏิกูล</p> <p>๖) ทรัพยากรธรรมชาติเสื่อมโทรม</p> <p>๗) ขาดจิตสำนึกในการอนุรักษ์</p>	๖ หมู่บ้าน	ประชาชนทุกหลังคาเรือน	ปัญหาเพิ่มขึ้น เนื่องจากอัตราการขยายตัวของประชากรเพิ่มขึ้น ทั้งอัตราการอพยพย้ายถิ่นของแรงงาน แต่ระบบการบริหารจัดการขยะยังขาดแคลนสถานที่กำจัดขยะที่ถูกสุขลักษณะ
<p>๖.ด้านปรับปรุงองค์กรและบริการเพื่อประโยชน์ของประชาชน</p> <p>๑) บุคลากร</p> <p>๒) เครื่องมือเครื่องใช้ เทคโนโลยีระบบการบริหารจัดการ</p>	อบต.	บุคลากรท้องถิ่น	ปัญหาลดลง เนื่องจากองค์กรปกครองส่วนท้องถิ่นมีความพร้อมมากยิ่งขึ้นในการรองรับการถ่ายโอนงาน และการกระจายอำนาจลงสู่ส่วนท้องถิ่นมากยิ่งขึ้น





## ส่วนที่ ๓

### การนำแผนพัฒนาท้องถิ่นไปสู่การปฏิบัติ

ยุทธศาสตร์การพัฒนาและแผนงาน

ที่	ยุทธศาสตร์	ด้าน	แผนงาน	หน่วยงาน รับผิดชอบหลัก	หน่วยงาน สนับสนุน
๑	การพัฒนาเศรษฐกิจ การลดต้นทุน พัฒนาและเพิ่มผลผลิตทางการเกษตร	ด้านบริการชุมชนและสังคม	แผนงานสร้างความเข้มแข็ง ของชุมชน	สำนักปลัด	ทุกหน่วยงาน
		ด้านการเศรษฐกิจ	แผนงานการเกษตร	สำนักปลัด	ทุกหน่วยงาน
๒	การเสริมสร้างและพัฒนาการท่องเที่ยว ตลอดจนการบริหารจัดการ ทรัพยากรธรรมชาติและสิ่งแวดล้อมให้ เกิดสมดุล	ด้านบริการชุมชนและสังคม	แผนงานสาธารณสุข	กองสาธารณสุข	ทุกหน่วยงาน
		ด้านบริการชุมชนและสังคม	แผนงานเคหะและชุมชน	กองช่าง	ทุกหน่วยงาน
		ด้านบริหารทั่วไป	แผนงานศาสนาวัฒนธรรม และนันทนาการ	กองการศึกษา	ทุกหน่วยงาน
		ด้านการเศรษฐกิจ	แผนงานการเกษตร	สำนักปลัด	ทุกหน่วยงาน
๓	การยกระดับคุณภาพชีวิต และความ ปลอดภัยในชีวิตและทรัพย์สิน	ด้านบริหารทั่วไป	แผนงานการรักษาความ สงบภายใน	สำนักปลัด	ทุกหน่วยงาน
			แผนงานการรักษาความ สงบภายใน	กองช่าง	ทุกหน่วยงาน
		ด้านบริการชุมชนและสังคม	แผนงานสังคมสงเคราะห์	สำนักปลัด	ทุกหน่วยงาน
			แผนงานสร้างความเข้มแข็ง ของชุมชน	สำนักปลัด	ทุกหน่วยงาน
		ด้านการดำเนินงานอื่น	แผนงานงบกลาง		ทุกหน่วยงาน
๔	การขยายฐานโอกาสและคุณภาพ ในการศึกษา และการส่งเสริมวัฒนธรรม ประเพณี	ด้านบริการชุมชนและสังคม	แผนงานการศึกษา	กองการศึกษา	ทุกหน่วยงาน
		ด้านบริการชุมชนและสังคม	แผนงานศาสนาวัฒนธรรม และนันทนาการ	กองการศึกษา	ทุกหน่วยงาน
๕	การส่งเสริมงานบริการสาธารณสุข และการกีฬา	ด้านบริการชุมชนและสังคม	แผนงานสาธารณสุข	กองสาธารณสุข	ทุกหน่วยงาน
		ด้านบริการชุมชนและสังคม	แผนงานศาสนาวัฒนธรรม และนันทนาการ	กองการศึกษา	ทุกหน่วยงาน
		ด้านการดำเนินงานอื่น	แผนงานงบกลาง		

ที่	ยุทธศาสตร์	ด้าน	แผนงาน	หน่วยงาน รับผิดชอบหลัก	หน่วยงาน สนับสนุน
๖	การส่งเสริมสถาบันของชาติและนำการเปลี่ยนแปลงด้านการบริหารและบริการเพื่อประโยชน์ของประชาชน	ด้านบริหารทั่วไป	แผนงานบริหารงานทั่วไป	สำนักปลัด	ทุกหน่วยงาน
		ด้านบริการชุมชนและสังคม	แผนงานการศึกษา	กองการศึกษา	ทุกหน่วยงาน
๗	การพัฒนาโครงสร้างพื้นฐานและระบบสาธารณูปโภค สาธารณูปการ ให้อยู่ในเกณฑ์ที่ดีได้มาตรฐาน	ด้านบริการชุมชนและสังคม	แผนงานอุตสาหกรรมและการโยธา	กองช่าง	ทุกหน่วยงาน
		ด้านบริการชุมชนและสังคม	แผนงานเคหะและชุมชน	กองช่าง	ทุกหน่วยงาน
			แผนงานอุตสาหกรรมและการโยธา	กองช่าง	ทุกหน่วยงาน
			แผนงานการเกษตร	กองช่าง	ทุกหน่วยงาน



บัญชีเปรียบเทียบสรุปโครงการพัฒนา  
แผนพัฒนาท้องถิ่น (พ.ศ. ๒๕๖๖-๒๕๗๐)  
องค์การบริหารส่วนตำบลสนามชัย

ผ.๐๑

ยุทธศาสตร์	ปี ๒๕๖๖		ปี ๒๕๖๗		ปี ๒๕๖๘		ปี ๒๕๖๙		ปี ๒๕๗๐		รวม ๕ ปี	
	จำนวนโครงการ	งบประมาณ	จำนวนโครงการ	งบประมาณ	จำนวนโครงการ	งบประมาณ	จำนวนโครงการ	งบประมาณ	จำนวนโครงการ	งบประมาณ	จำนวนโครงการ	งบประมาณ
ยุทธศาสตร์ที่ ๑												
การพัฒนาเศรษฐกิจ การลดต้นทุน พัฒนาและเพิ่มผลผลิตทางการเกษตร												
๑.๑ แผนงานบริหารงานทั่วไป												
๑.๒ แผนงานการรักษาความสงบภายใน												
๑.๓ แผนงานการศึกษา												
๑.๔ แผนงานสาธารณสุข												
๑.๕ แผนงานสังคมสงเคราะห์												
๑.๖ แผนงานเกษตรและชุมชน												
๑.๗ แผนงานสร้างความเข้มแข็งของชุมชน	๑	๘๐,๐๐๐	๑	๘๐,๐๐๐	๑	๘๐,๐๐๐	๑	๘๐,๐๐๐	๑	๘๐,๐๐๐	๕	๔๐๐,๐๐๐
๑.๘ แผนงานการศาสนาวัฒนธรรมและนันทนาการ												
๑.๙ แผนงานการเกษตร	๑	๕๐,๐๐๐	๑	๕๐,๐๐๐	๑	๕๐,๐๐๐	๑	๕๐,๐๐๐	๑	๕๐,๐๐๐	๗	๒๕๐,๐๐๐
๑.๑๐ แผนงานงบกลาง	๒	๑๓๐,๐๐๐	๒	๑๓๐,๐๐๐	๒	๑๓๐,๐๐๐	๓	๑๓๐,๐๐๐	๓	๑๓๐,๐๐๐	๑๒	๖๕๐,๐๐๐
รวม												

บัญชีเปรียบเทียบสรุปโครงการพัฒนา  
แผนพัฒนาท้องถิ่น (พ.ศ. ๒๕๖๖-๒๕๗๐)

องค์การบริหารส่วนตำบลสนามชัย

ผ.๐๑

	ปี ๒๕๖๖		ปี ๒๕๖๗		ปี ๒๕๖๘		ปี ๒๕๖๙		ปี ๒๕๗๐		รวม ๕ ปี	
	จำนวนโครงการ	งบประมาณ	จำนวนโครงการ	งบประมาณ	จำนวนโครงการ	งบประมาณ	จำนวนโครงการ	งบประมาณ	จำนวนโครงการ	งบประมาณ	จำนวนโครงการ	งบประมาณ
ยุทธศาสตร์												
ยุทธศาสตร์ที่ ๒												
การเสริมสร้างและพัฒนาการท่องเที่ยว ตลอดจนการบริหารจัดการทรัพยากรธรรมชาติและสิ่งแวดล้อมให้เกิดสมดุล												
๑.๑ แผนงานบริหารงานทั่วไป	๔	๑๑๕,๐๐๐	๓	๙๕,๐๐๐	๓	๙๕,๐๐๐	๓	๙๕,๐๐๐	๓	๙๕,๐๐๐	๑๖	๔๙๕,๐๐๐
๑.๒ แผนงานการรักษาความสงบภายใน												
๑.๓ แผนงานการศึกษา												
๑.๔ แผนงานสาธารณสุข	๓	๒๒๐,๐๐๐	๓	๒๒๐,๐๐๐	๔	๒๕๐,๐๐๐	๔	๒๕๐,๐๐๐	๔	๒๕๐,๐๐๐	๑๘	๑,๑๖๐,๐๐๐
๑.๕ แผนงานสังคมสงเคราะห์												
๑.๖ แผนงานเกษตรและชุมชน	๔	๔๗๐,๐๐๐	๔	๔๗๐,๐๐๐	๔	๔๗๐,๐๐๐	๔	๔๗๐,๐๐๐	๔	๔๗๐,๐๐๐	๒๐	๑,๘๘๐,๐๐๐
๑.๗ แผนงานสร้างความเข้มแข็งของชุมชน												
๑.๘ แผนงานการศึกษาวัฒนธรรมและนันทนาการ	๐	-	๒	๑,๗๐๐,๐๐๐	๑	๕๐๐,๐๐๐	๒	๗๐๐,๐๐๐	-	-	๕	๒,๙๐๐,๐๐๐
๑.๙ แผนงานการเกษตร	๒	๔๐,๐๐๐	๒	๔๐,๐๐๐	๒	๔๐,๐๐๐	๒	๔๐,๐๐๐	๒	๔๐,๐๐๐	๑๐	๒๐๐,๐๐๐
๑.๑๐ แผนงานงบกลาง	๑๓	๔๔๕,๐๐๐	๑๔	๒,๔๒๕,๐๐๐	๑๔	๑,๓๕๕,๐๐๐	๑๔	๑,๔๕๕,๐๐๐	๑๓	๔๔๕,๐๐๐	๖๘	๕,๑๕๕,๐๐๐
รวม	๑๓	๔๔๕,๐๐๐	๑๔	๒,๔๒๕,๐๐๐	๑๔	๑,๓๕๕,๐๐๐	๑๔	๑,๔๕๕,๐๐๐	๑๓	๔๔๕,๐๐๐	๖๘	๕,๑๕๕,๐๐๐



บัญชีเปรียบเทียบสรุปโครงการพัฒนา  
แผนพัฒนาท้องถิ่น (พ.ศ. ๒๕๖๖-๒๕๗๐)  
องค์การบริหารส่วนตำบลสามชัย

ผ.๐๑

ยุทธศาสตร์	ปี ๒๕๖๖		ปี ๒๕๖๗		ปี ๒๕๖๘		ปี ๒๕๖๙		ปี ๒๕๗๐		รวม ๕ ปี	
	จำนวนโครงการ	งบประมาณ	จำนวนโครงการ	งบประมาณ	จำนวนโครงการ	งบประมาณ	จำนวนโครงการ	งบประมาณ	จำนวนโครงการ	งบประมาณ	จำนวนโครงการ	งบประมาณ
ยุทธศาสตร์ที่ ๓												
การยกระดับคุณภาพชีวิต และความปลอดภัยในชีวิตและทรัพย์สิน												
๑.๑ แผนงานบริหารงานทั่วไป												
๑.๒ แผนงานการรักษาความสงบภายใน	๔	๒๗๐,๐๐๐	๔	๒๗๐,๐๐๐	๔	๒๗๐,๐๐๐	๔	๒๗๐,๐๐๐	๔	๒๗๐,๐๐๐	๒๐	๑,๓๕๐,๐๐๐
๑.๓ แผนงานการศึกษา	๑	๕๐,๐๐๐	๐	๐	๐	๐	๐	๐	๐	๐	๑	๕๐,๐๐๐
๑.๔ แผนงานสาธารณสุข												
๑.๕ แผนงานสังคมสงเคราะห์	๓	๒๔๕,๐๐๐	๓	๒๔๕,๐๐๐	๓	๒๔๕,๐๐๐	๓	๒๔๕,๐๐๐	๓	๒๔๕,๐๐๐	๑๕	๑,๒๒๕,๐๐๐
๑.๖ แผนงานเด็กและชุมชน												
๑.๗ แผนงานสร้างความเข้มแข็งของชุมชน	๕	๑๘๐,๐๐๐	๕	๑๘๐,๐๐๐	๕	๑๘๐,๐๐๐	๕	๑๘๐,๐๐๐	๕	๑๘๐,๐๐๐	๒๕	๙๐๐,๐๐๐
๑.๘ แผนงานการศาสนาวัฒนธรรมและนันทนาการ												
๑.๙ แผนงานการเกษตร												
๑.๑๐ แผนงานงบกลาง	๔	๒๔,๘๐๐,๐๐๐	๔	๒๖,๒๐๐,๐๐๐	๔	๒๗,๕๐๐,๐๐๐	๔	๒๘,๘๐๐,๐๐๐	๔	๒๙,๙๐๐,๐๐๐	๒๐	๑๓๖,๘๐๐,๐๐๐
<b>รวม</b>	<b>๑๗</b>	<b>๒๕,๑๔๕,๐๐๐</b>	<b>๑๖</b>	<b>๒๖,๘๕๕,๐๐๐</b>	<b>๑๖</b>	<b>๒๘,๑๕๕,๐๐๐</b>	<b>๑๖</b>	<b>๒๙,๔๕๕,๐๐๐</b>	<b>๑๖</b>	<b>๓๐,๕๕๕,๐๐๐</b>	<b>๘๑</b>	<b>๑,๔๐๓,๒๕๐,๐๐๐</b>



บัญชีเปรียบเทียบงบประมาณโครงการพัฒนา  
แผนพัฒนาท้องถิ่น (พ.ศ. ๒๕๖๖-๒๕๗๐)  
องค์การบริหารส่วนตำบลนามชัย

ผ.๑๑

ยุทธศาสตร์	ปี ๒๕๖๖		ปี ๒๕๖๗		ปี ๒๕๖๘		ปี ๒๕๖๙		ปี ๒๕๗๐		รวม ๕ ปี	
	จำนวนโครงการ	งบประมาณ	จำนวนโครงการ	งบประมาณ	จำนวนโครงการ	งบประมาณ	จำนวนโครงการ	งบประมาณ	จำนวนโครงการ	งบประมาณ	จำนวนโครงการ	งบประมาณ
ยุทธศาสตร์ที่ ๔												
การขยายฐานโอกาสและคุณภาพในการศึกษา และการส่งเสริมวัฒนธรรมประเพณี												
๑.๑ แผนงานบริหารงานทั่วไป												
๑.๒ แผนงานการรักรักษาความสงบภายใน												
๑.๓ แผนงานการศึกษา	๑๒	๒,๕๖๕,๐๐๐	๑๒	๒,๕๖๕,๐๐๐	๑๒	๒,๕๖๕,๐๐๐	๑๒	๒,๕๖๕,๐๐๐	๑๒	๒,๕๖๕,๐๐๐	๖๐	๑๒,๘๒๕,๐๐๐
๑.๔ แผนงานสาธารณสุข												
๑.๕ แผนงานสังคมสงเคราะห์												
๑.๖ แผนงานเคหะและชุมชน												
๑.๗ แผนงานสร้างความเข้มแข็งของชุมชน												
๑.๘ แผนงานการศาสนาวัฒนธรรมและนันทนาการ	๓	๑๒๐,๐๐๐	๓	๑๒๐,๐๐๐	๓	๑๒๐,๐๐๐	๓	๑๒๐,๐๐๐	๓	๑๒๐,๐๐๐	๑๕	๖๐๐,๐๐๐
๑.๙ แผนงานการเกษตร												
๑.๑๐ แผนงานงบกลาง	๑๕	๒,๖๔๕,๐๐๐	๑๕	๒,๖๔๕,๐๐๐	๑๕	๒,๖๔๕,๐๐๐	๑๕	๒,๖๔๕,๐๐๐	๑๕	๒,๖๔๕,๐๐๐	๗๕	๑๓,๕๒๕,๐๐๐
รวม												

บัญชีเปรียบเทียบสรุปโครงการพัฒนา  
แผนพัฒนาท้องถิ่น (พ.ศ. ๒๕๖๖-๒๕๗๐)  
องค์การบริหารส่วนตำบลสนามชัย

ผ.๐๑

	ปี-๒๕๖๖		ปี-๒๕๖๗		ปี-๒๕๖๘		ปี-๒๕๖๙		ปี-๒๕๗๐		รวม ๕ ปี	
	จำนวนโครงการ	งบประมาณ	จำนวนโครงการ	งบประมาณ	จำนวนโครงการ	งบประมาณ	จำนวนโครงการ	งบประมาณ	จำนวนโครงการ	งบประมาณ	จำนวนโครงการ	งบประมาณ
ยุทธศาสตร์												
ยุทธศาสตร์ที่ ๕												
การส่งเสริมงานบริการสาธารณสุขและการกีฬา												
๑.๑ แผนงานบริหารงานทั่วไป												
๑.๒ แผนงานการรักษาความสงบภายใน												
๑.๓ แผนงานการศึกษา												
๑.๔ แผนงานสาธารณสุข	๑๖	๑,๕๗๗,๐๐๐	๑๖	๑,๕๗๗,๐๐๐	๑๖	๑,๕๗๗,๐๐๐	๑๖	๑,๕๗๗,๐๐๐	๑๖	๑,๕๗๗,๐๐๐	๘๐	๗,๘๘๕,๐๐๐
๑.๕ แผนงานสังคมสงเคราะห์												
๑.๖ แผนงานเด็กและชุมชน												
๑.๗ แผนงานสร้างความเข้มแข็งของชุมชน												
๑.๘ แผนงานการศาสนาวัฒนธรรมและนันทนาการ	๒	๑๕๐,๐๐๐	๒	๑๕๐,๐๐๐	๒	๓๐๐,๐๐๐	๒	๓๐๐,๐๐๐	๑	๕๐,๐๐๐	๙	๙๕๐,๐๐๐
๑.๙ แผนงานการเกษตร	๑	๓๐๐,๐๐๐	๑	๓๐๐,๐๐๐	๑	๓๐๐,๐๐๐	๑	๓๐๐,๐๐๐	๑	๓๐๐,๐๐๐	๕	๑,๕๐๐,๐๐๐
๑.๑๐ แผนงานงบกลาง	๑๙	๒,๐๒๗,๐๐๐	๑๙	๒,๐๒๗,๐๐๐	๑๙	๒,๐๒๗,๐๐๐	๑๙	๒,๐๒๗,๐๐๐	๑๙	๑,๙๒๗,๐๐๐	๙๕	๑๐,๓๓๕,๐๐๐
รวม												



บัญชีเปรียบเทียบสรุปโครงการพัฒนา  
แผนพัฒนาท้องถิ่น (พ.ศ. ๒๕๖๖-๒๕๗๐)

องค์การบริหารส่วนตำบลนาขี้

ผ.๐๑

ยุทธศาสตร์	ปี ๒๕๖๖		ปี ๒๕๖๗		ปี ๒๕๖๘		ปี ๒๕๖๙		ปี ๒๕๗๐		รวม ๕ ปี	
	จำนวนโครงการ	งบประมาณ	จำนวนโครงการ	งบประมาณ	จำนวนโครงการ	งบประมาณ	จำนวนโครงการ	งบประมาณ	จำนวนโครงการ	งบประมาณ	จำนวนโครงการ	งบประมาณ
ยุทธศาสตร์ที่ ๖												
การส่งเสริมสถาบันของชาติและนำการเปลี่ยนแปลงด้านการบริหารและบริการเพื่อประโยชน์ของประชาชน												
๑.๑ แผนงานบริหารงานทั่วไป	๑๕	๑,๓๕๐,๐๐๐	๑๗	๒,๐๕๐,๐๐๐	๑๕	๑,๓๕๐,๐๐๐	๑๕	๑,๓๕๐,๐๐๐	๑๕	๑,๓๕๐,๐๐๐	๗๗	๗,๕๐๐,๐๐๐
๑.๒ แผนงานการรักษาความสงบภายใน												
๑.๓ แผนงานการศึกษา	๒	๗๐,๐๐๐	๒	๗๐,๐๐๐	๓	๕๗๐,๐๐๐	๒	๗๐,๐๐๐			๑๑	๘๕๐,๐๐๐
๑.๔ แผนงานสาธารณสุข												
๑.๕ แผนงานสังคมสงเคราะห์												
๑.๖ แผนงานคณะและชุมชน												
๑.๗ แผนงานอุตสาหกรรมและการโยธา												
๑.๘ แผนงานสร้างความเข้มแข็งของชุมชน												
๑.๙ แผนงานการศาสนาวัฒนธรรมและนันทนาการ												
๑.๙ แผนงานการเกษตร												
๑.๑๐ แผนงานงบกลาง												
รวม	๑๗	๑,๔๒๐,๐๐๐	๑๙	๒,๑๑๐,๐๐๐	๑๘	๑,๙๒๐,๐๐๐	๑๗	๑,๔๒๐,๐๐๐	๑๗	๑,๔๒๐,๐๐๐	๘๘	๘,๕๕๐,๐๐๐



บัญชีเปรียบเทียบสรุปโครงการพัฒนา  
แผนพัฒนาที่องถิน (พ.ศ. ๒๕๖๖-๒๕๗๐)  
องค์การบริหารส่วนตำบลสามชัย

ผ.๐๑

ยุทธศาสตร์	ปี ๒๕๖๖		ปี ๒๕๖๗		ปี ๒๕๖๘		ปี ๒๕๖๙		ปี ๒๕๗๐		รวม ๕ ปี	
	จำนวนโครงการ	งบประมาณ	จำนวนโครงการ	งบประมาณ	จำนวนโครงการ	งบประมาณ	จำนวนโครงการ	งบประมาณ	จำนวนโครงการ	งบประมาณ	จำนวนโครงการ	งบประมาณ
ยุทธศาสตร์ที่ ๗												
การพัฒนาโครงสร้างพื้นฐานและระบบสาธารณูปโภค สาธารณูปการ ให้อยู่ในเกณฑ์ที่ได้มาตรฐาน												
๑.๑ แผนงานบริหารงานทั่วไป												
๑.๒ แผนงานการรักษาความสงบภายใน												
๑.๓ แผนงานการศึกษา												
๑.๔ แผนงานสาธารณสุข												
๑.๕ แผนงานสังคมสงเคราะห์												
๑.๖ แผนงานเกษตรและชุมชน	๑๖	๒,๔๐๐,๐๐๐	๔	๕,๑๓๔,๐๐๐	๓	๓,๒๐๔,๗๐๐	๓	๙๖๕,๐๐๐	๒	๕,๖๐๐,๐๐๐	๒๔	๑๗,๓๐๓,๗๐๐
๑.๗ แผนงานอุตสาหกรรมและการโยธา	๒๓	๑๖๕,๘๓๙,๑๐๐	๒๓	๑๖๕,๘๓๙,๑๐๐	๒๖	๑๖๖,๘๓๙,๑๐๐	๒๓	๑๖๕,๘๓๙,๑๐๐	๒๓	๑๖๕,๘๓๙,๑๐๐	๑๑๘	๘๓๐,๑๙๕,๕๐๐
๑.๘ แผนงานสร้างความเข้มแข็งของชุมชน												
๑.๙ แผนงานการศาสนาวัฒนธรรมและนันทนาการ												
๑.๙ แผนงานการเกษตร	๑๘	๑,๕๔๐,๐๐๐	๑๔	๒,๔๑๕,๖๐๐	๑๕	๒,๒๒๖,๕๐๐	๑๕	๑,๓๗๔,๑๐๐	๑๔	๒,๒๑๐,๐๐๐	๗๖	๙,๖๖๖,๒๐๐
รวม	๕๓	๑๖๙,๗๗๙,๑๐๐	๕๑	๑๗๓,๕๘๘,๗๐๐	๔๔	๑๗๒,๗๗๐,๓๐๐	๔๑	๑๖๗,๙๗๘,๒๐๐	๓๙	๑๗๓,๖๔๙,๑๐๐	๒๑๘	๘๕๙,๑๖๕,๕๐๐
รวมทั้งสิ้น	๑๓๖	๒๐๒,๐๒๑,๑๐๐	๑๒๖	๒๐๙,๘๖๐,๗๐๐	๑๒๖	๒๐๘,๗๑๒,๓๐๐	๑๒๖	๒๐๕,๕๒๐,๒๐๐	๑๒๑	๒๐๕,๒๔๓,๑๐๐	๖๓๖	๘๖๖,๑๑๕,๓๐๐



รายละเอียดโครงการพัฒนา  
แผนพัฒนาท้องถิ่น (พ.ศ.๒๕๖๖-๒๕๗๐)  
องค์การบริหารส่วนตำบลสนามชัย

- ก. ยุทธศาสตร์จังหวัดที่ ๑ การเพิ่มขีดความสามารถด้านเกษตร เชื่อมโยงสู่เกษตรอุตสาหกรรมและพาณิชยกรรม เพื่อการบริโภคและการ  
ยุทธศาสตร์การพัฒนาของอปท.ในเขตจังหวัดที่ ๑ พัฒนาคุณภาพผลผลิตทางการเกษตร อุตสาหกรรม เกษตรอุตสาหกรรม พาณิชยกรรม และการแปรรูปและผลิตภัณฑ์
- ข. เพื่อการบริโภคและการส่งออก
- ๑ ยุทธศาสตร์ที่ ๑ การพัฒนาเศรษฐกิจ การลดต้นทุน พัฒนาและเพิ่มผลผลิตทางการเกษตร
- ๑.๑ แผนงานสร้างความเข้มแข็งของชุมชน

ที่	โครงการ	วัตถุประสงค์	เป้าหมาย ผลผลิตของโครงการ	งบประมาณ					ตัวชี้วัด (KPI)	ผลลัพธ์ ที่คาดว่าจะได้รับ	หน่วยงาน ที่รับผิดชอบ
				๒๕๖๖ (บาท)	๒๕๖๗ (บาท)	๒๕๖๘ (บาท)	๒๕๖๙ (บาท)	๒๕๗๐ (บาท)			
๑	โครงการสนับสนุนส่งเสริม กิจกรรม สร้างอาชีพ	๑. เพื่อส่งเสริมทักษะให้ กลุ่มอาชีพ กลุ่มสตรี แข่งขันกับตลาดภายนอก ๒. เพื่อพัฒนาเทคนิคการ ผลิตให้สอดคล้องกับความต้องการ ของตลาด	กลุ่มอาชีพ กลุ่มสตรี จำนวน ๑๐๐ คน	๘๐,๐๐๐	๘๐,๐๐๐	๘๐,๐๐๐	๘๐,๐๐๐	๘๐,๐๐๐	ร้อยละ ๗๕ ของกลุ่มอาชีพ กลุ่มสตรี มี ทักษะพัฒนา ศักยภาพสูงขึ้น	๑. กลุ่มอาชีพ กลุ่มสตรีแข่งขันตลาด ภายนอกได้ ๒. พัฒนาทักษะ เทคนิค สอดคล้องความ ต้องการของตลาด	สำนักงาน ที่รับผิดชอบ



รายละเอียดโครงการพัฒนา  
แผนพัฒนาท้องถิ่น (พ.ศ.๒๕๖๖-๒๕๗๐)  
องค์การบริหารส่วนตำบลนามชัย

- ก. ยุทธศาสตร์จังหวัดที่ ๑ การเพิ่มขีดความสามารถด้านเกษตร เชื่อมโยงสู่เกษตรกรและพาณิชย์กรรม เพื่อการบริโภคและการส่งออก  
ยุทธศาสตร์การพัฒนาของอปท. ในเขตจังหวัดที่ ๑ พัฒนาคุณภาพผลผลิตทางการเกษตร อุตสาหกรรม เกษตรอุตสาหกรรม พาณิชยกรรม การแปรรูปและผลิตภัณฑ์เพื่อ  
ข. การบริโภคและการส่งออก
- ๑ ยุทธศาสตร์ที่ ๑ การพัฒนาเศรษฐกิจ การลดต้นทุน พัฒนาและเพิ่มผลผลิตทางการเกษตร
- ๑.๑ แผนงานการเกษตร

ที่	โครงการ	วัตถุประสงค์	เป้าหมาย ผลผลิตของโครงการ	งบประมาณ					ตัวชี้วัด (KPI)	ผลลัพธ์ ที่คาดว่าจะได้รับ	หน่วยงาน ที่รับผิดชอบ
				๒๕๖๖ (บาท)	๒๕๖๗ (บาท)	๒๕๖๘ (บาท)	๒๕๖๙ (บาท)	๒๕๗๐ (บาท)			
๑	โครงการอบรมให้ความรู้แก่ เกษตรกร	เพื่อเพิ่มพูนความรู้ให้แก่ เกษตรกร	เกษตรกรและ ผู้สนใจ จำนวน ๕๐ คน	๕๐,๐๐๐	๕๐,๐๐๐	๕๐,๐๐๐	๕๐,๐๐๐	๕๐,๐๐๐	ร้อยละ ๗๐ ของผู้เข้าอบรม เกิดความรู้อ เกิดความรู้	เกษตรกรได้รับความรู้ ในการเพาะปลูกและ สามารถลดต้นทุนการ ผลิตได้	สำนักงานปลัด

- ก. ยุทธศาสตร์จังหวัดที่ ๒ การพัฒนาด้านการท่องเที่ยวสู่สากล
- ข. ยุทธศาสตร์การพัฒนาของอปท.ในเขตจังหวัด ที่ ๒ การเสริมสร้างและพัฒนาการท่องเที่ยวโดยการบริหารจัดการทรัพยากรธรรมชาติและสิ่งแวดล้อมให้เกิดสมดุล
- ๑ ยุทธศาสตร์ที่ ๒ การเสริมสร้างและพัฒนาการท่องเที่ยว ตลอดจนการบริหารจัดการทรัพยากรธรรมชาติและสิ่งแวดล้อมให้เกิดสมดุล
- ๑.๑ แผนงานบริหารงานทั่วไป

ที่	โครงการ	วัตถุประสงค์	เป้าหมาย ผลผลิตของโครงการ	งบประมาณ					ตัวชี้วัด (KPI)	ผลลัพธ์ ที่คาดว่าจะได้รับ	หน่วยงาน ที่รับผิดชอบ
				๒๕๖๖ (บาท)	๒๕๖๗ (บาท)	๒๕๖๘ (บาท)	๒๕๖๙ (บาท)	๒๕๗๐ (บาท)			
๑	โครงการอนุรักษ์พันธุกรรมพืชอันเนื่องมาจากพระราชดำริ สมเด็จพระเทพรัตนราชสุดาฯ สยามบรมราชกุมารี (อพ.สธ.)	เพื่อสนองพระราชดำริและขับเคลื่อนการดำเนินงานโครงการอนุรักษ์พันธุกรรมพืชอันเนื่องมาจากพระราชดำริสมเด็จพระเทพรัตนราชสุดาฯ สยามบรมราชกุมารี (อพ.สธ.)	แหล่งเรียนรู้ตามโครงการฯ จำนวน ๑ แห่ง	๓๐,๐๐๐	๓๐,๐๐๐	๓๐,๐๐๐	๓๐,๐๐๐	๓๐,๐๐๐	๑ แห่ง	หน่วยงานและประชาชนในพื้นที่มีส่วนร่วมในการสนองพระราชดำริและขับเคลื่อนการดำเนินงานโครงการอนุรักษ์พันธุกรรมพืชอันเนื่องมาจากพระราชดำริสมเด็จพระเทพรัตนราชสุดาฯ สยามบรมราชกุมารี	สำนักปลัด
๒	โครงการส่งเสริมการประชาสัมพันธ์ผลิตภัณฑ์ภูมิปัญญาพื้นบ้านสินค้าหนึ่งตำบลหนึ่งผลิตภัณฑ์	เพื่อส่งเสริมการประชาสัมพันธ์ให้ผลิตภัณฑ์ภูมิปัญญาพื้นบ้าน สินค้าหนึ่งตำบลหนึ่งผลิตภัณฑ์เป็นที่ยอมรับและขยาย	กลุ่มอาชีพในพื้นที่ตำบลสนามชัย จำนวน ๕๐ คน	๓๐,๐๐๐	๓๐,๐๐๐	๓๐,๐๐๐	๓๐,๐๐๐	๓๐,๐๐๐	ร้อยละ ๘๐ ของกลุ่มเป้าหมาย	๑.ผลิตภัณฑ์เป็นที่ยอมรับหลาย ๒.สมาชิกในกลุ่มได้รับความรู้ สามารถนำมาต่อยอดผลิตภัณฑ์ของตนเองได้	สำนักงานปลัด

- ก. ยุทธศาสตร์จังหวัดที่ ๒ การพัฒนาด้านการท่องเที่ยวสู่สากล
- ข. ยุทธศาสตร์การพัฒนาของอปท. ในเขตจังหวัด ที่ ๒ การเสริมสร้างและพัฒนาการท่องเที่ยวโดยการบริหารจัดการทรัพยากรธรรมชาติและสิ่งแวดล้อมให้เกิดสมดุล
- ๑ ยุทธศาสตร์ที่ ๒ การเสริมสร้างและพัฒนาการท่องเที่ยว ตลอดจนการบริหารจัดการทรัพยากรธรรมชาติและสิ่งแวดล้อมให้เกิดสมดุล
- ๑.๑ แผนงานบริหารงานทั่วไป

ที่	โครงการ	วัตถุประสงค์	เป้าหมาย ผลผลิตของโครงการ	งบประมาณ					ตัวชี้วัด (KPI)	ผลลัพธ์ ที่คาดว่าจะได้รับ	หน่วยงาน ที่รับผิดชอบ
				๒๕๖๖ (บาท)	๒๕๖๗ (บาท)	๒๕๖๘ (บาท)	๒๕๖๙ (บาท)	๒๕๗๐ (บาท)			
๓	ปันทอนท่องเที่ยวสนมชัย	เพื่อเป็นการส่งเสริมการท่องเที่ยวภายในตำบลสามชัย	ประชาชนทั่วไป จำนวน ๘๐ คน	๓๕,๐๐๐	๓๕,๐๐๐	๓๕,๐๐๐	๓๕,๐๐๐	๓๕,๐๐๐	ร้อยละ ๗๕ ของ กลุ่มเป้าหมาย	สถานที่สำคัญ ภายในตำบลเป็น ที่รู้จักของบุคคล ทั่วไปมากขึ้น	สำนักงานปลัด
๔	โครงการจัดทำสื่อประชาสัมพันธ์แหล่งเรียนรู้และแหล่งท่องเที่ยวในพื้นที่ ออบต.สนมชัย	๑.จัดสื่อทุกรูปแบบ เพื่อเตรียมความพร้อมในการประชาสัมพันธ์การท่องเที่ยว และเตรียมความพร้อมการก้าวเข้าสู่ประชาคมอาเซียน	ผลิตสื่อทุกชนิดเพื่อเผยแพร่วิชาการทั้งฉบับภาษาไทย	๒๐,๐๐๐	-	-	-	-	มีสื่อประชาสัมพันธ์ แหล่งเรียนรู้และ แหล่งท่องเที่ยวพื้นที่ อบต.สนมชัย เพื่อ การเผยแพร่ ประชาสัมพันธ์ทั้ง นักท่องเที่ยวชาวไทย และชาวต่างประเทศ และกลุ่มประเทศ อาเซียนที่คุณภาพ สวยงามและถูกต้อง ตามเนื้อหาวิชาการ	สำนัก ปลัด	



- ก. ยุทธศาสตร์จังหวัดที่ ๒ การพัฒนาด้านการท่องเที่ยวสู่สากล
- ข. ยุทธศาสตร์การพัฒนาของอปท. ในเขตจังหวัด ที่ ๒ การเสริมสร้างและพัฒนาการท่องเที่ยวโดยการบริการประชาชนที่ปลอดภัยและสิ่งแวดล้อมให้เกิดสมดุล
- ๑ ยุทธศาสตร์ที่ ๒ การเสริมสร้างและพัฒนาการท่องเที่ยว ตลอดจนการบริหารจัดการทรัพยากรธรรมชาติและสิ่งแวดล้อมให้เกิดสมดุล
- ๑.๑ แผนงานคณะและชุมชน

ที่	โครงการ	วัตถุประสงค์	เป้าหมาย ผลผลิตของโครงการ	งบประมาณ						ตัวชี้วัด (KPI)	ผลลัพธ์ ที่คาดว่าจะได้รับ	หน่วยงาน ที่รับผิดชอบ
				๒๕๖๖ (บาท)	๒๕๖๗ (บาท)	๒๕๖๘ (บาท)	๒๕๖๙ (บาท)	๒๕๗๐ (บาท)				
๑	ปรับปรุงภูมิทัศน์สองข้างทาง	เพื่อตำบลสนามชัยเกิด ภูมิทัศน์ที่สวยงาม	เขตตำบลสนามชัย	๒๐,๐๐๐	๒๐,๐๐๐	๒๐,๐๐๐	๒๐,๐๐๐	๒๐,๐๐๐	ร้อยละ ๗๐ ของเป้าหมาย	ภูมิทัศน์ตำบล สนามชัยเกิดความ สวยงามเป็นระเบียบ	กองช่าง	
๒	โครงการรณรงค์คัดแยกขยะ	เพื่อรณรงค์ให้มิจิต สำนึกและเข้าใจถึง ประโยชน์ในการคัด แยกขยะ	จำนวน ๖ หมู่บ้าน	๓๐,๐๐๐	๓๐,๐๐๐	๓๐,๐๐๐	๓๐,๐๐๐	๓๐,๐๐๐	ร้อยละ ๗๐ ของเป้าหมาย	ประชาชนมี จิตสำนึกรับผิดชอบต่อ ร่วมกัน บ้านเมือง สะอาด	สาธารณสุข	
๓	โครงการจัดหาถังรองรับ ขยะในชุมชน	เพื่อจัดหาถังรองรับ ขยะในหมู่บ้าน	จำนวน ๖ หมู่บ้าน	๔๐๐,๐๐๐	๔๐๐,๐๐๐	๔๐๐,๐๐๐	๔๐๐,๐๐๐	๔๐๐,๐๐๐	ร้อยละ ๑๐๐ ของเป้าหมาย	ชุมชนมีถังสำหรับ รองรับขยะและ สะอาดน่าอยู่	กอง สาธารณสุข	
๔	โครงการปรับปรุงภูมิทัศน์ สองฝั่งคลองชลประทานจาก เขตตำบลสนามชัย ถึงเขตไม่ ขวาง	เพื่อให้สภาพแวดล้อม ภายในตำบลน่าอยู่ และดูสวยงามน่ามอง	เขตตำบลสนามชัย	๒๐,๐๐๐	๒๐,๐๐๐	๒๐,๐๐๐	๒๐,๐๐๐	๒๐,๐๐๐	จำนวน แห่ง/จุด	สภาพแวดล้อม ภายในตำบลน่ามอง น่าอยู่	กองช่าง	

- ก. ยุทธศาสตร์จังหวัดที่ ๒ การพัฒนาด้านการท่องเที่ยวสู่สากล
- ข. ยุทธศาสตร์การพัฒนาของอปท.ในเขตจังหวัด ที่ ๒ การเสริมสร้างและพัฒนาการท่องเที่ยวโดยการบริหารจัดการทรัพยากรธรรมชาติและสิ่งแวดล้อมให้เกิดสมดุล
- ๑ ยุทธศาสตร์ที่ ๒ การเสริมสร้างและพัฒนาการท่องเที่ยว ตลอดจนการบริหารจัดการทรัพยากรธรรมชาติและสิ่งแวดล้อมให้เกิดสมดุล
- ๑.๑ แผนงานศาสนา วัฒนธรรมและนันทนาการ

ที่	โครงการ	วัตถุประสงค์	เป้าหมาย ผลผลิตของโครงการ	งบประมาณ					ตัวชี้วัด (KPI)	ผลลัพธ์ ที่คาดว่าจะได้รับ	หน่วยงาน ที่รับผิดชอบ
				๒๕๖๖ (บาท)	๒๕๖๗ (บาท)	๒๕๖๘ (บาท)	๒๕๖๙ (บาท)	๒๕๗๐ (บาท)			
๑	โครงการปรับปรุงซ่อมแซมอาคาร บริการภายในโบราณสถานวัด สนามชัย	เพื่อให้มีสภาพที่พร้อม ใช้งานและให้บริการ	โบราณสถานวัดสนามชัย	-	๒๐๐,๐๐๐	-	๒๐๐,๐๐๐	-	๑ หลัง	เกิดความพร้อมใน การให้บริการ	สำนักงานปลัด
๒	โครงการปรับปรุงภูมิทัศน์ภายใน โบราณสถานวัดสนามชัย	เพื่อให้เกิดความ สวยงามแก่ผู้พบเห็น และผู้ใช้บริการ	โบราณสถานวัดสนามชัย	-	-	๕๐๐,๐๐๐	๕๐๐,๐๐๐	-	๑ แห่ง	เกิดความสวยงามแก่ ผู้พบเห็นและผู้ใช้ บริการ	กองช่าง
๓	โครงการปรับปรุงสถานจอดรถ โดย การผูกแอสฟัลต์คอกอนกรีต	อำนวยความสะดวกให้ ประชาชน	โบราณสถานวัดสนามชัย	-	๑,๕๐๐,๐๐๐	-	-	-	จำนวนแห่ง	ประชาชนได้รับความ สะดวก	กองช่าง

- ก. ยุทธศาสตร์จังหวัดที่ ๓ การพัฒนาสิ่งแวดล้อมสู่มาตรฐานพัฒนาการใช้ประโยชน์ทรัพยากรธรรมชาติอย่างยั่งยืน
- ข. ยุทธศาสตร์การพัฒนาของอปท. ในเขตจังหวัด ที่ ๒ การเสริมสร้างและพัฒนาการท่องเที่ยวโดยการบริหารจัดการทรัพยากรธรรมชาติและสิ่งแวดล้อมให้เกิดสมดุล
- ๑ ยุทธศาสตร์ที่ ๒ การเสริมสร้างและพัฒนาการท่องเที่ยว ตลอดจนการบริหารจัดการทรัพยากรธรรมชาติและสิ่งแวดล้อมให้เกิดสมดุล
- ๑.๑ แผนงาน การเกษตร

ที่	โครงการ	วัตถุประสงค์	เป้าหมาย ผลผลิตของโครงการ	งบประมาณ				ตัวชี้วัด KPI	ผลลัพธ์ที่คาดว่าจะได้รับ	หน่วยงาน ที่รับผิดชอบ	
				๒๕๖๖ (บาท)	๒๕๖๗ (บาท)	๒๕๖๘ (บาท)	๒๕๖๙ (บาท)				๒๕๗๐ (บาท)
๑	โครงการอนุรักษ์แม่ น้ำ/ลำคลอง	เพื่ออนุรักษ์รักษา ภูมิทัศน์แม่น้ำลำคลอง เกิดความสวยงาม	เขตตำบลสนามชัย	๒๐,๐๐๐	๒๐,๐๐๐	๒๐,๐๐๐	๒๐,๐๐๐	๒๐,๐๐๐	๒๐,๐๐๐	๑ สาย แม่น้ำลำคลอง สะอาด พร้อมใช้ประโยชน์	สาธารณสุขฯ
๒	โครงการชาวสนามชัยใส่ใจ ป้องกันและจัดการน้ำเสีย	ควบคุมป้องกันและ จัดการน้ำเสีย	เขตตำบลสนามชัย	๒๐,๐๐๐	๒๐,๐๐๐	๒๐,๐๐๐	๒๐,๐๐๐	๒๐,๐๐๐	๒๐,๐๐๐	ประชาชนมีแหล่งน้ำ สะอาดไม่เป็นมลพิษ	สาธารณสุขฯ



- ก. ยุทธศาสตร์จังหวัดที่ ๓ การพัฒนาสิ่งแวดล้อมเมืองสู่มาตรฐานพัฒนาการใช้ประโยชน์ทรัพยากรธรรมชาติสู่มั่นคงยั่งยืน
- ข. ยุทธศาสตร์การพัฒนาของอปท. ในเขตจังหวัด ที่ ๒ การเสริมสร้างและพัฒนาการท่องเที่ยวโดยการบริหารจัดการทรัพยากรธรรมชาติและสิ่งแวดล้อมให้เกิดสมดุล
- ๑ ยุทธศาสตร์ที่ ๒ การเสริมสร้างและพัฒนาการจัดการท่องเที่ยว ตลอดจนการบริหารจัดการทรัพยากรธรรมชาติและสิ่งแวดล้อมให้เกิดสมดุล
- ๑.๑ แผนงานสาธารณสุข

ที่	โครงการ	วัตถุประสงค์	เป้าหมาย ผลผลิต ของโครงการ	งบประมาณ					ตัวชี้วัด KPI	ผลลัพธ์ที่คาดว่าจะได้รับ	หน่วยงาน ที่รับผิดชอบ
				๒๕๖๖ (บาท)	๒๕๖๗ (บาท)	๒๕๖๘ (บาท)	๒๕๖๙ (บาท)	๒๕๗๐ (บาท)			
๑	กิจกรรมอบรมอาสาสมัคร อนุรักษ์ทรัพยากรธรรมชาติและ สิ่งแวดล้อม	เพื่อสร้างเครือข่ายอนุรักษ์ สิ่งแวดล้อม	อาสาสมัครอนุรักษ์ ทรัพยากรธรรมชาติและ สิ่งแวดล้อม จำนวน ๕๐ คน	๑๕๐,๐๐๐	๑๕๐,๐๐๐	๑๕๐,๐๐๐	๑๕๐,๐๐๐	๑๕๐,๐๐๐	ร้อยละ ๗๐ ของเป้าหมาย	ตำบลสนามชัยมี อาสาสมัครในการ อนุรักษ์สิ่งแวดล้อม	กอง สาธารณสุข
๒	โครงการรณรงค์ลดภาวะ โลกร้อน	เพื่อลดภาวะโลกร้อน	จำนวน ๖ หมู่บ้าน	๕๐,๐๐๐	๕๐,๐๐๐	๕๐,๐๐๐	๕๐,๐๐๐	๕๐,๐๐๐	ร้อยละ ๗๐ ของเป้าหมาย	เพิ่มพื้นที่สีเขียว	สาธารณสุข
๓	โครงการชวนสามวัย ร่วม ใจกันดี รักษาสิ่งแวดล้อม	๑.เพื่อสนองปณิธานารักษาราด ที่๔ ๒.เพื่อสร้างจิตสำนึกและส่งเสริม การมีส่วนร่วมภาครัฐ อปท.และ ประชาชน ให้ตระหนักถึง ความสำคัญของการอนุรักษ์ สิ่งแวดล้อม	เพิ่มพื้นที่สีเขียว ภายในตำบล	๒๐,๐๐๐	๒๐,๐๐๐	๒๐,๐๐๐	๒๐,๐๐๐	๒๐,๐๐๐	ร้อยละ ๗๐ ของเป้าหมาย	๑.ประชาชนสำนึกถึง พระมหากษัตริย์คุณ ๒. เกิดพื้นที่สีเขียวภายใน ตำบลมากขึ้น และ ประชาชนตระหนักถึง การดูแลรักษาสิ่งแวดล้อม	สาธารณสุข

- ก. ยุทธศาสตร์จังหวัดที่ ๓ การพัฒนาสิ่งแวดล้อมสู่มาตรฐานพัฒนาการใช้ประโยชน์ทรัพยากรธรรมชาติอย่างยั่งยืน
- ข. ยุทธศาสตร์การพัฒนาของอปท.ในเขตจังหวัด ที่ ๒ การเสริมสร้างและพัฒนาการท่องเที่ยวโดยการบริหารจัดการทรัพยากรธรรมชาติและสิ่งแวดล้อมให้เกิดสมดุล
- ๑ ยุทธศาสตร์ที่ ๒ การเสริมสร้างและพัฒนาการท่องเที่ยว ตลอดจนการบริหารจัดการทรัพยากรธรรมชาติและสิ่งแวดล้อมให้เกิดสมดุล
- ๑.๑ แผนงานสาธารณสุข

ที่	โครงการ	วัตถุประสงค์	เป้าหมาย ผลผลิต ของโครงการ	งบประมาณ					ตัวชี้วัด KPI	ผลลัพธ์ที่คาดว่าจะได้รับ	หน่วยงาน ที่รับผิดชอบ
				๒๕๖๖ (บาท)	๒๕๖๗ (บาท)	๒๕๖๘ (บาท)	๒๕๖๙ (บาท)	๒๕๗๐ (บาท)			
๔	โครงการ Big cleaning day	๑.เพื่อรักษาความสะอาด เพื่อสร้าง ความสามัคคีภายในชุมชน ๒.เพื่อ พัฒนาตำบล ท้องถิ่น ให้เป็นเมือง สะอาดเป็นระเบียบเรียบร้อย เอื้อ ต่อการอยู่อาศัย และการดำรงชีพที่ ดีของประชากร ๓.เพื่อให้ผู้นำชุมชน และชาวบ้าน ได้ปรับปรุงภูมิทัศน์ ถนนในครัวเรือนรับผิดชอบและสิ่ง สาธารณูปโภคอื่น เช่น แหล่งน้ำ และสิ่งปลูกสร้างอื่น ให้ใช้ประโยชน์ ได้อย่างมีประสิทธิภาพ มีความ สะอาด สวยงาม	ทำความสะอาดพื้นที่ ในเขตตำบลสนามชัย	๒๕๖๖ (บาท)	๒๕๖๗ (บาท)	๒๕๖๘ (บาท)	๒๕๖๙ (บาท)	๒๕๗๐ (บาท)	ร้อยละ ๘๐ ของพื้นที่ ได้รับการ พัฒนา	ทุกภาคส่วนร่วมกันทำ ให้ตำบลสนามชัยเป็น เมืองสะอาด มีความ ปลอดภัยร่มรื่น และ น่าอยู่ เข้าสู่สังคมที่มี ความสุขอย่างยั่งยืน ประชาชนมีคุณภาพ ชีวิตที่ดีขึ้น	สาธารณสุขฯ

- ก. ยุทธศาสตร์จังหวัดที่ ๔ การยกระดับคุณภาพชีวิต และความปลอดภัยในชีวิตและทรัพย์สิน
- ข. ยุทธศาสตร์การพัฒนาของอปท.ในเขตจังหวัด ที่ ๓ การยกระดับคุณภาพชีวิต และความปลอดภัยในชีวิตและทรัพย์สิน
- ๑ ยุทธศาสตร์ที่ ๓ การยกระดับคุณภาพชีวิต และความปลอดภัยในชีวิตและทรัพย์สิน
- ๑.๑ แผนงานสร้างความเข้มแข็งของชุมชน

ที่	โครงการ	วัตถุประสงค์	เป้าหมาย ผลผลิต ของโครงการ	งบประมาณ					ตัวชี้วัด KPI	ผลลัพธ์ที่คาดว่าจะได้รับ	หน่วยงาน ที่รับผิดชอบ
				๒๕๖๖ (บาท)	๒๕๖๗ (บาท)	๒๕๖๘ (บาท)	๒๕๖๙ (บาท)	๒๕๗๐ (บาท)			
๑	โครงการครอบครัวคุณธรรม นำสังคมเข้มแข็ง เกิดไท่ทอง ราชัน	๑.เพื่อให้เด็ก เยาวชน ผู้ปกครองมี พัฒนาการทั้งด้านร่างกาย อารมณ์ จิตใจ สังคมและสติปัญญา ๒.เพื่อให้ เด็ก เยาวชน ผู้ปกครองได้รับ พัฒนาการในการสร้างสุขภาพอนามัย ๓.เพื่อเสริมสร้างให้ผู้ปกครองเตรียม ความพร้อมในการพัฒนาต้นตอต่างๆ ๔. เพื่อเสริมสร้างเด็ก เยาวชน รู้จักการ ปรับตัวในการอยู่ร่วมกันทางสังคม ๕. เพื่อเสริมสร้างการพัฒนาตนเป็น ต้นแบบด้านคุณธรรมและจริยธรรม	เด็ก เยาวชน ผู้ปกครอง จำนวน ๑๒๐ คน, วิทยากร เจ้าหน้าที่ จำนวน ๒๐ คน (รวม ๑๔๐ คน)	๕๐,๐๐๐	๕๐,๐๐๐	๕๐,๐๐๐	๕๐,๐๐๐	๕๐,๐๐๐	ร้อยละ ๘๐ ของครอบครัว มีความรัก ความเข้าใจใน ครอบครัว	๑.เด็ก เยาวชน ผู้ปกครอง พัฒนาด้านร่างกาย อารมณ์ จิตใจ สังคมและ สติปัญญา ๒. ให้เด็ก เยาวชน ได้รับการพัฒนาด้านสุขภาพ อนามัยของตนเอง ๓. เสริมสร้างให้ผู้ปกครองเห็น ความสำคัญของการเตรียมใน การพัฒนาต้นตอต่างๆ ๔. เด็ก และเยาวชนรู้จักการปรับตัว	สำนักงานปลัด



- ก. ยุทธศาสตร์จังหวัดที่ ๔ การยกระดับคุณภาพชีวิต และความปลอดภัยในชีวิตและทรัพย์สิน
- ข. ยุทธศาสตร์การพัฒนาของอปท. ในเขตจังหวัด ที่ ๓ การยกระดับคุณภาพชีวิต และความปลอดภัยในชีวิตและทรัพย์สิน
  - ๑ ยุทธศาสตร์ที่ ๓ การยกระดับคุณภาพชีวิต และความปลอดภัยในชีวิตและทรัพย์สิน
  - ๑.๑ แผนงานสร้างความเข้มแข็งของชุมชน

ที่	โครงการ	วัตถุประสงค์	เป้าหมาย ของโครงการ	งบประมาณ					ตัวชี้วัด KPI	ผลลัพธ์ที่คาดว่าจะได้รับ	หน่วยงาน ที่รับผิดชอบ
				๒๕๖๖ (บาท)	๒๕๖๗ (บาท)	๒๕๖๘ (บาท)	๒๕๖๙ (บาท)	๒๕๗๐ (บาท)			
๒	โครงการอบรมให้ความรู้ ผู้ปฏิบัติงานและผู้ทำงานด้าน เด็ก เยาวชน สตรี และ ครอบครัว	๑. เพื่อสร้างความตระหนักรู้และเข้าใจ เรื่องการคุ้มครองเด็ก สตรีและความ เข้มแข็งให้กับชุมชน ๒. เพื่อให้ทราบ ถึงสิทธิเด็กก่อนสัญญา พรบ.เด็ก สตรี ครอบครัว ๓. เพื่อพัฒนาแบบสำรวจ การคุ้มครองเด็ก สตรีและครอบครัว ๔. เพื่อวางแผนการเฝ้าระวัง ป้องกัน ๕. สร้างทัศนคติกระบวนการทำงาน ผู้ประสบปัญหาทางสังคม	คณะทำงานด้าน เด็ก สตรี และ ครอบครัว ตำบล สนามชัย จำนวน ๕๐ คน และ เจ้าหน้าที่ ๑๐ คน รวม ๕๐ คน	๕๐,๐๐๐	๕๐,๐๐๐	๕๐,๐๐๐	๕๐,๐๐๐	๕๐,๐๐๐	ผู้สำรวจข้อมูล ร้อยละ ๗๐ มี ความเข้าใจ และพัฒนา งานและเกิด ทักษะเพิ่มขึ้น	๑. เกิดความตระหนักรู้ และ เข้าใจการคุ้มครองเด็ก สตรี และครอบครัวมีความเข้มแข็ง ๒. รู้สิทธิ เด็ก สตรี และ เยาวชน งานครอบครัว ๓. รู้ พัฒนาแบบสำรวจฐานข้อมูล เด็ก ๔. เฝ้าระวังและป้องกัน การคุ้มครองกลุ่มเป้าหมาย ๕. มีทัศนคติที่ดีต่อการ ทำงานด้านเด็ก เยาวชน สตรี และครอบครัว	สำนักปลัด ผศช
๓	โครงการรณรงค์ให้ความรู้ "เยาวชนวัยใส ห่างไกลยา เสพติด"	๑. เพื่อให้เด็กและเยาวชนรู้ กระบวนการป้องกันภัยจากสังคม ๒. เพื่อให้เด็กเยาวชน รู้จักใช้เวลา ว่างให้เกิดประโยชน์ ๓. เพื่อสร้างผู้นำทางด้านความคิด และพื้นที่ ๔. เพื่อป้องกันกัญชงกัญชากับยาเสพติด	เด็กและเยาวชน ในพื้นที่ตำบล สนามชัย จำนวน ๖๕ คน วิทยากร เจ้าหน้าที่ จำนวน ๕ คน รวม ๗๐ คน	๒๕,๐๐๐	๒๕,๐๐๐	๒๕,๐๐๐	๒๕,๐๐๐	๒๕,๐๐๐	ร้อยละ ๗๕ เด็กและ เยาวชนรู้จัก การป้องกัน ภัยทางสังคม	๑. เด็กและเยาวชนวิธี ป้องกันภัยทางสังคม ๒. เด็กเยาวชน ใช้เวลาว่างให้ เกิดประโยชน์ ๓. เกิดผู้นำทางความคิด, พื้นที่ ๔. เด็กและเยาวชนห่างไกลยา เสพติด	สำนักปลัด

- ก. ยุทธศาสตร์จังหวัดที่ ๔ การยกระดับคุณภาพชีวิต และความปลอดภัยในชีวิตและทรัพย์สิน
- ข. ยุทธศาสตร์การพัฒนาของอปท.ในเขตจังหวัดที่ ๓ การยกระดับคุณภาพชีวิต และความปลอดภัยในชีวิตและทรัพย์สิน
- ๑ ยุทธศาสตร์ที่ ๓ การยกระดับคุณภาพชีวิต และความปลอดภัยในชีวิตและทรัพย์สิน

๑.๑ แผนงานสร้างความเข้มแข็งของชุมชน

ที่	โครงการ	วัตถุประสงค์	เป้าหมาย	งบประมาณ					ตัวชี้วัด	ผลลัพธ์ที่คาดว่าจะได้รับ	หน่วยงานที่รับผิดชอบ
				๒๕๖๖ (บาท)	๒๕๖๗ (บาท)	๒๕๖๘ (บาท)	๒๕๖๙ (บาท)	๒๕๗๐ (บาท)			
๔	โครงการรณรงค์ให้ความรู้ "เยาวชนวัยใส รักปลอดภัย ห่างไกลยาเสพติด"	๑. เพื่อให้เด็กและเยาวชนรู้กระบวนการป้องกันภัยจากสังคม ๒. เพื่อให้เด็กเยาวชน รู้จักใช้เวลาว่างให้เกิดประโยชน์ ๓. เพื่อจัดการพฤติกรรมเสี่ยงทางเพศของวัยรุ่น ๔. เพื่อป้องกันการยุ่งเกี่ยวกับยาเสพติด	เด็กและเยาวชนในพื้นที่ตำบลสนามชัย จำนวน ๖๕ คน วิทยากร เจ้าหน้าที่ จำนวน ๕ คน รวม ๗๐ คน	๒๕,๐๐๐ (บาท)	๒๕,๐๐๐ (บาท)	๒๕,๐๐๐ (บาท)	๒๕,๐๐๐ (บาท)	๒๕,๐๐๐ (บาท)	ร้อยละ ๗๕ เด็กและเยาวชนรู้จักการป้องกันภัยทางสังคม	๑. เด็กและเยาวชนรู้วิธีป้องกันภัยทางสังคม ๒. เด็กเยาวชน ใช้เวลาว่างให้เกิดประโยชน์ ๓. วัยรุ่นมีความรู้ในการป้องกัน การตั้งครกก็ไม่พร้อม ๔. เด็กและเยาวชนห่างไกลยาเสพติด	สำนักงานปัด
๕	โครงการส่งเสริมทักษะชีวิต สร้างภูมิคุ้มกันทางสังคมให้แก่เด็ก/เยาวชน ช่วงปิดภาคเรียนหรือวันหยุดราชการ	๑. เพื่อเสริมสร้างเด็กและเยาวชนมีศักยภาพสูงขึ้น ๒. เพื่อส่งเสริมให้เด็กและเยาวชนใช้เวลาว่างให้เกิดประโยชน์ ๓. เกิดแกนนำเด็กและเยาวชน ๔. เพื่อให้เด็กและเยาวชนห่างไกลยาเสพติด	เด็ก เยาวชน จำนวน ๙๐ คน เจ้าหน้าที่ วิทยากร จำนวน ๑๐ คน รวม ๑๐๐ คน	๓๐,๐๐๐ (บาท)	๓๐,๐๐๐ (บาท)	๓๐,๐๐๐ (บาท)	๓๐,๐๐๐ (บาท)	๓๐,๐๐๐ (บาท)	ความพึงพอใจของผู้เข้ารับการพัฒนา	๑. เด็ก เยาวชนมีศักยภาพสูงขึ้น ๒. เด็ก เยาวชนใช้เวลาว่างเป็นประโยชน์ ๓. เกิด แกนนำเด็ก เยาวชน ๔. เด็ก เยาวชนอยู่ห่างไกลยาเสพติด	สำนักงานปัด

- ก. ยุทธศาสตร์จังหวัดที่ ๔ การยกระดับคุณภาพชีวิต และความปลอดภัยในชีวิตและทรัพย์สิน
- ข. ยุทธศาสตร์การพัฒนาของอปท. ในเขตจังหวัด ที่ ๓ การยกระดับคุณภาพชีวิต และความปลอดภัยในชีวิตและทรัพย์สิน
- ๑ ยุทธศาสตร์ที่ ๓ การยกระดับคุณภาพชีวิต และความปลอดภัยในชีวิตและทรัพย์สิน
- ๑.๑ แผนงานการรักษาความสงบภายใน

ที่	โครงการ	วัตถุประสงค์	เป้าหมาย ผลผลิตของโครงการ	งบประมาณ					ตัวชี้วัด	ผลลัพธ์ที่คาดว่าจะได้รับ	หน่วยงาน ที่รับผิดชอบ
				๒๕๖๖ (บาท)	๒๕๖๗ (บาท)	๒๕๖๘ (บาท)	๒๕๖๙ (บาท)	๒๕๗๐ (บาท)			
๑	โครงการฝึกอบรมหลักสูตร ชุดปฏิบัติการจิตอาสาภัย พิบัติ ประจำองค์กร บริหารส่วนตำบลสนมชัย	๑.เพื่อเสริมสร้างศักยภาพและ ความเข้มแข็งให้แก่องค์กรบริหาร ส่วนตำบลสนมชัย ๒.เพื่อส่งเสริมความรู้ด้านการ จัดการสาธารณภัยเบื้องต้น ระบบ บัญชาการเหตุการณ์ (Incident command System : ICS) ภายใต้การควบคุมสั่งการมี มาตรฐานเดียวกัน ๓.เพื่อพัฒนาระบบการปฏิบัติงาน กู้ภัยในการะฉุกเฉินให้เป็นระบบ รวดเร็ว และทันต่อเหตุการณ์ ๔.เพื่อสนับสนุนให้โครงการจิต อาสาพระราชทานในระดับพื้นที่ให้ ความเข้มแข็ง และมีทักษะ ความรู้ ความชำนาญในการจัดการภัย พิบัติ อันจะส่งผลให้ประชาชนใน ชุมชน/ท้องถิ่นมีความปลอดภัยใน ชีวิตและทรัพย์สิน	จิตอาสาภัยพิบัติ ขององค์กร บริหารส่วนตำบล สนมชัย จำนวน ๕๐ คน	๒๓๐,๐๐๐	๒๓๐,๐๐๐	๒๓๐,๐๐๐	๒๓๐,๐๐๐	๒๓๐,๐๐๐	KPI ร้อยละ ๙๐ ของผู้เข้าอบรม มีความพึงพอใจ	๑.เกิดศักยภาพและความเข้ม แข็งขององค์กรบริหารส่วน ตำบลสนมชัยเพิ่มมากขึ้น ๒.ผู้เข้าอบรมมีความรู้ด้านการ จัดการสาธารณภัยเบื้องต้น ระบบบัญชาการเหตุการณ์ (Incident command System : ICS) ภายใต้การ ควบคุมสั่งการมีมาตรฐาน เดียวกัน ๓.ระบบการปฏิบัติงานกู้ภัยใน ภาวะฉุกเฉินถูกพัฒนาเป็น ระบบ รวดเร็ว และทันต่อ เหตุการณ์ ๔.โครงการจิตอาสา พระราชทานในระดับพื้นที่เกิด ความเข้มแข็ง และมีทักษะ ความรู้ ความชำนาญในการ จัดการภัยพิบัติ อันจะส่งผลให้ ประชาชนในชุมชน/ท้องถิ่นมี ความปลอดภัยในชีวิตและ ทรัพย์สิน	สำนักปลัด



- ก. ยุทธศาสตร์จังหวัดที่ ๔ การยกระดับคุณภาพชีวิต และความปลอดภัยในชีวิตและทรัพย์สิน
- ข. ยุทธศาสตร์การพัฒนาของอปท.ในเขตจังหวัด ที่ ๓ การยกระดับคุณภาพชีวิต และความปลอดภัยในชีวิตและทรัพย์สิน
- ๑ ยุทธศาสตร์ที่ ๓ การยกระดับคุณภาพชีวิต และความปลอดภัยในชีวิตและทรัพย์สิน
- ๑.๑ แผนงานการริเริ่มความสงบภายใน

ที่	โครงการ	วัตถุประสงค์	เป้าหมาย	งบประมาณ					ตัวชี้วัด	ผลลัพธ์ที่คาดว่าจะได้รับ	หน่วยงานที่รับผิดชอบ
				๒๕๖๖ (บาท)	๒๕๖๗ (บาท)	๒๕๖๘ (บาท)	๒๕๖๙ (บาท)	๒๕๗๐ (บาท)			
๒	โครงการอบรมให้ความรู้วิทยากร	เพื่อประโยชน์ในการขับเคลื่อนการขับเคลื่อน	ประชาชน จำนวน ๒๐๐ คน	๓๐,๐๐๐	๓๐,๐๐๐	๓๐,๐๐๐	๓๐,๐๐๐	๓๐,๐๐๐	ร้อยละ ๑๐๐ ของผู้เข้าอบรม มีความพึงพอใจ	ประชาชนมีความรู้เรื่องวินัยจราจรเพิ่มขึ้น	สำนักปลัด
๓	โครงการป้องกันและลดอุบัติเหตุทางถนนในช่วงเทศกาลปีใหม่	เพื่อความปลอดภัยในชีวิตและทรัพย์สินของประชาชนช่วงเทศกาล	เขตตำบลนามชัย	๕,๐๐๐	๕,๐๐๐	๕,๐๐๐	๕,๐๐๐	๕,๐๐๐	จำนวนอุบัติเหตุในช่วงเทศกาลลดลง	ประชาชนมีความปลอดภัยในชีวิตและทรัพย์สิน	สำนักปลัด
๔	โครงการป้องกันและลดอุบัติเหตุทางถนนในช่วงเทศกาลสงกรานต์	เพื่อความปลอดภัยในชีวิตและทรัพย์สินของประชาชนช่วงเทศกาล	เขตตำบลนามชัย	๕,๐๐๐	๕,๐๐๐	๕,๐๐๐	๕,๐๐๐	๕,๐๐๐	จำนวนอุบัติเหตุในช่วงเทศกาลลดลง	ประชาชนมีความปลอดภัยในชีวิตและทรัพย์สิน	สำนักปลัด

- ก. ยุทธศาสตร์จังหวัดที่ ๔ การยกระดับคุณภาพชีวิต และความปลอดภัยในชีวิตและทรัพย์สิน
- ข. ยุทธศาสตร์การพัฒนาของอปท.ในเขตจังหวัด ที่ ๓ การยกระดับคุณภาพชีวิต และความปลอดภัยในชีวิตและทรัพย์สิน
- ๑ ยุทธศาสตร์ที่ ๓ การยกระดับคุณภาพชีวิต และความปลอดภัยในชีวิตและทรัพย์สิน

๑.๑ แผนงานการศึกษา

ที่	โครงการ	วัตถุประสงค์	เป้าหมาย ผลผลิตของโครงการ	งบประมาณ					ตัวชี้วัด KPI	ผลลัพธ์ที่คาดว่าจะได้รับ	หน่วยงาน ที่รับผิดชอบ
				๒๕๖๖ (บาท)	๒๕๖๗ (บาท)	๒๕๖๘ (บาท)	๒๕๖๙ (บาท)	๒๕๗๐ (บาท)			
๑	โครงการติดตั้งกล้องวงจรปิด ในศูนย์พัฒนาเด็กเล็กของ องค์การบริหารส่วนตำบล สนามชัย	เพื่อจัดให้มีระบบ ความปลอดภัยใน ศูนย์พัฒนาเด็กเล็ก และป้องกันการสูญ หายของทรัพย์สินทาง ราชการ	ติดตั้งกล้องวงจร ปิด ในศูนย์พัฒนา เด็กเล็กของ องค์การบริหาร ส่วนตำบลสนาม ชัย จำนวน ๘ ตัว	๕๐,๐๐๐	-	-	-	-	จำนวนจุดที่ติดตั้ง	เพิ่มระดับความปลอดภัย ในศูนย์พัฒนาเด็กเล็ก และป้องกันการสูญหาย ของทรัพย์สินทางราชการ	กอง การศึกษา

- ก. ยุทธศาสตร์จังหวัดที่ ๔ การยกระดับคุณภาพชีวิต และความปลอดภัยในชีวิตและทรัพย์สิน  
 ข. ยุทธศาสตร์การพัฒนาของอปท. ในเขตจังหวัด ที่ ๓ การยกระดับคุณภาพชีวิต และความปลอดภัยในชีวิตและทรัพย์สิน  
 ๑ ยุทธศาสตร์ที่ ๓ การยกระดับคุณภาพชีวิต และความปลอดภัยในชีวิตและทรัพย์สิน  
 ๑.๑ แผนงานส่งเสริมเศรษฐกิจ

ที่	โครงการ	วัตถุประสงค์	เป้าหมาย ผลผลิตของโครงการ	งบประมาณ					ตัวชี้วัด KPI	ผลลัพธ์ที่คาดว่าจะได้รับ	หน่วยงาน ที่รับผิดชอบ
				๒๕๖๖ (บาท)	๒๕๖๗ (บาท)	๒๕๖๘ (บาท)	๒๕๖๙ (บาท)	๒๕๗๐ (บาท)			
๑	โครงการปรับปรุง-ซ่อมแซมที่อยู่อาศัยให้กับผู้ด้อยโอกาส/บุคคลซึ่งอยู่ในสถานะยากลำบาก ในเขตตำบลสนามชัย	เพื่อปรับปรุง-ซ่อมแซมที่อยู่อาศัยให้กับผู้ด้อยโอกาส/บุคคลซึ่งอยู่ในสถานะยากลำบาก ในเขตตำบลสนามชัย	ที่อยู่อาศัยของผู้ด้อยโอกาส/บุคคลซึ่งอยู่ในสถานะยากลำบากในเขตตำบลสนามชัย หมู่บ้านละ ๑ หลัง จำนวน ๖ หลัง	๑๒๐,๐๐๐ (บาท)	๑๒๐,๐๐๐ (บาท)	๑๒๐,๐๐๐ (บาท)	๑๒๐,๐๐๐ (บาท)	๑๒๐,๐๐๐ (บาท)	ร้อยละ ๑๐๐ ของกลุ่มเป้าหมาย	ผู้ด้อยโอกาส/บุคคลซึ่งอยู่ในสถานะยากลำบาก ในเขตตำบลสนามชัย ได้รับการปรับปรุง-ซ่อมแซมที่อยู่อาศัย มีความเป็นอยู่ที่ดีขึ้น	สำนักปลัด
๒	โครงการส่งเสริมอาชีพผู้สูงอายุตำบลสนามชัย	เพื่อสร้างอาชีพให้กับผู้สูงอายุในชุมชน	ผู้สูงอายุและผู้เข้าร่วมโครงการ จำนวน ๑๐๐ คน	๒๕,๐๐๐ (บาท)	๒๕,๐๐๐ (บาท)	๒๕,๐๐๐ (บาท)	๒๕,๐๐๐ (บาท)	๒๕,๐๐๐ (บาท)	ร้อยละ ๗๐ ของกลุ่มเป้าหมาย	ผู้สูงอายุสามารถมีอาชีพเลี้ยงตนเองได้	สำนักปลัด
๓	โครงการส่งเสริมสุขภาพผู้สูงอายุ สร้างจิตอาสาที่แข็งแรง	เพื่อเสริมสร้างความรู้ พัฒนาจิตใจและร่างกายให้แก่ผู้สูงอายุ	สมาชิกชมรมผู้สูงอายุและผู้ร่วมโครงการ จำนวน ๑๕๐ คน	๑๐๐,๐๐๐ (บาท)	๑๐๐,๐๐๐ (บาท)	๑๐๐,๐๐๐ (บาท)	๑๐๐,๐๐๐ (บาท)	๑๐๐,๐๐๐ (บาท)	ร้อยละ ๙๐ ของผู้สูงอายุที่เข้าร่วมเกิดความพึงพอใจ	ผู้สูงอายุได้รับความรู้จากการอบรมและศึกษาดูงาน ตลอดจนได้มีร่างกายและจิตใจที่แข็งแรง	สำนักปลัด



- ก. ยุทธศาสตร์จังหวัดที่ ๔ การยกระดับคุณภาพชีวิต และความปลอดภัยในชีวิตและทรัพย์สิน
- ข. ยุทธศาสตร์การพัฒนาของอปท. ในเขตจังหวัด ที่ ๓ การยกระดับคุณภาพชีวิต และความปลอดภัยในชีวิตและทรัพย์สิน
  - ๑ ยุทธศาสตร์ที่ ๓ การยกระดับคุณภาพชีวิต และความปลอดภัยในชีวิตและทรัพย์สิน

๑.๑ แผนงานงบกลาง

ที่	โครงการ	วัตถุประสงค์	เป้าหมาย ผลผลิตของโครงการ	งบประมาณ						ตัวชี้วัด KPI	ผลลัพธ์ที่คาดว่าจะได้รับ	หน่วยงาน ที่รับผิดชอบ
				๒๕๖๖ (บาท)	๒๕๖๗ (บาท)	๒๕๖๘ (บาท)	๒๕๖๙ (บาท)	๒๕๗๐ (บาท)	รวม			
๑	สมทบกองทุนสวัสดิการ ชุมชนตำบลนามชัย	เพื่อสนับสนุนงบประมาณ ให้กองทุนสวัสดิการ ชุมชนตำบลนามชัย ตั้งแต่เกิดจนถึงเสียชีวิต	กองทุนสวัสดิการ ชุมชนตำบลนาม ชัย	๓๐๐,๐๐๐	๓๐๐,๐๐๐	๓๐๐,๐๐๐	๓๐๐,๐๐๐	๓๐๐,๐๐๐	๓๐๐,๐๐๐	จำนวนที่เพิ่มขึ้น ของสมาชิก	เพื่อสนับสนุนงบประมาณ ให้กองทุนสวัสดิการ ชุมชนตำบลนามชัย ตั้งแต่เกิดจนถึงเสียชีวิต	สำนักงานปลัด
๒	เบี้ยยังชีพผู้สูงอายุ	เพื่อช่วยเหลือ ผู้สูงอายุด้านเบี้ยยังชีพ	จำนวน ๖ หมู่บ้าน	๒๐,๐๐๐,๐๐๐	๒๑,๕๐๐,๐๐๐	๒๒,๕๐๐,๐๐๐	๒๓,๕๐๐,๐๐๐	๒๔,๕๐๐,๐๐๐	๒๕,๕๐๐,๐๐๐	ร้อยละ ๑๐๐ ของกลุ่มเป้าหมาย	ผู้สูงอายุมีคุณภาพ ชีวิตดีขึ้น	สำนักงานปลัด
๓	เบี้ยยังชีพคนพิการ	เพื่อช่วยเหลือ คนพิการด้านเบี้ยยังชีพ	จำนวน ๖ หมู่บ้าน	๔,๐๐๐,๐๐๐	๔,๓๐๐,๐๐๐	๔,๖๐๐,๐๐๐	๔,๙๐๐,๐๐๐	๕,๐๐๐,๐๐๐	๕,๐๐๐,๐๐๐	ร้อยละ ๑๐๐ ของกลุ่มเป้าหมาย	คนพิการมีคุณภาพ ชีวิตดีขึ้น	สำนักงานปลัด
๔	เบี้ยยังชีพผู้ป่วยเอดส์	เพื่อช่วยเหลือ ผู้ป่วยเอดส์ด้านเบี้ยยังชีพ	จำนวน ๖ หมู่บ้าน	๑๐๐,๐๐๐	๑๐๐,๐๐๐	๑๐๐,๐๐๐	๑๐๐,๐๐๐	๑๐๐,๐๐๐	๑๐๐,๐๐๐	ร้อยละ ๑๐๐ ของกลุ่มเป้าหมาย	ผู้ป่วยเอดส์ มีคุณภาพชีวิตดีขึ้น	สำนักงานปลัด

- ก. ยุทธศาสตร์จังหวัดที่ ๕ การส่งเสริมการศึกษา การกีฬา นันทนาการเป็นเลิศในระดับสากล
  - ข. ยุทธศาสตร์การพัฒนาของอปท.ในเขตจังหวัดที่ ๔ การขยายฐานโอกาสและคุณภาพในการศึกษาที่ตรงกับความต้องการของประชาชน
  - ๑ ยุทธศาสตร์ที่ ๔ การขยายฐานโอกาสและคุณภาพในการศึกษา และการส่งเสริมวัฒนธรรมประเพณี
- ๑.๑ แผนงานการศึกษา

ที่	โครงการ	วัตถุประสงค์	เป้าหมาย	งบประมาณ						ตัวชี้วัด	ผลลัพธ์ที่คาดว่าจะได้รับ	หน่วยงานที่รับผิดชอบ
				๒๕๖๖ (บาท)	๒๕๖๗ (บาท)	๒๕๖๘ (บาท)	๒๕๖๙ (บาท)	๒๕๗๐ (บาท)	รวม			
๑	โครงการประชาสัมพันธ์การรับสมัครนักเรียน	เพื่อประชาสัมพันธ์การรับสมัครนักเรียน ศพด.สังกัดอปท.สนามชัย	ศูนย์พัฒนาเด็กเล็กทุกแห่ง	๕,๐๐๐	๕,๐๐๐	๕,๐๐๐	๕,๐๐๐	๕,๐๐๐	๕,๐๐๐	ร้อยละ ๘๐ ของกลุ่มเป้าหมาย	มีเด็กเล็กเพิ่มขึ้นทุกชั้นปี	กองการศึกษา
๒	โครงการส่งเสริมสุขภาพและอนามัยเด็กปฐมวัย	เพื่อให้เด็กได้รับการดูแลด้านสุขภาพอนามัย	ศูนย์พัฒนาเด็กเล็กทุกแห่ง	๒๐,๐๐๐	๒๐,๐๐๐	๒๐,๐๐๐	๒๐,๐๐๐	๒๐,๐๐๐	๒๐,๐๐๐	ร้อยละ ๘๐ ของกลุ่มเป้าหมาย	เด็กได้รับการส่งเสริมสุขภาพ	กองการศึกษา
๓	โครงการปฐมพยาบาลเบื้องต้นสำหรับเด็กปฐมวัย	เพื่อให้ผู้ปกครองรู้วิธีการปฐมพยาบาลเบื้องต้น	ศูนย์พัฒนาเด็กเล็กทุกแห่ง	๑๐,๐๐๐	๑๐,๐๐๐	๑๐,๐๐๐	๑๐,๐๐๐	๑๐,๐๐๐	๑๐,๐๐๐	ร้อยละ ๘๐ ของกลุ่มเป้าหมาย	ผู้ปกครองารู้วิธีการปฐมพยาบาลเบื้องต้นเมื่อบุตรหลานได้รับอุบัติเหตุหรือเจ็บป่วย	กองการศึกษา
๔	โครงการวันเด็กแห่งชาติ	เพื่อส่งเสริมการพัฒนาคุณลักษณะอันพึงประสงค์ของเด็กและ	เด็กและเยาวชนในพื้นที่ตำบลสนามชัย	๑๐๐,๐๐๐	๑๐๐,๐๐๐	๑๐๐,๐๐๐	๑๐๐,๐๐๐	๑๐๐,๐๐๐	๑๐๐,๐๐๐	ร้อยละ ๘๐% ของกลุ่มเป้าหมาย	เด็กและเยาวชนมีคุณลักษณะอันพึงประสงค์ตามวัย	กองการศึกษา

- ก. ยุทธศาสตร์จังหวัดที่ ๕ การส่งเสริมการศึกษา การกีฬา มุ่งความเป็นเลิศในระดับสากล
- ข. ยุทธศาสตร์การพัฒนาของอปท. ในเขตจังหวัด ที่ ๔ การขยายฐานโอกาสและคุณภาพในการศึกษาทุกระดับให้ตรงกับความต้องการของประชาชน
- ๑ ยุทธศาสตร์ที่ ๔ การขยายฐานโอกาสและคุณภาพในการศึกษา และการส่งเสริมวัฒนธรรมประเพณี

๑.๑ แผนงานการศึกษา

ที่	โครงการ	วัตถุประสงค์	เป้าหมาย ผลผลิตของโครงการ	งบประมาณ					ตัวชี้วัด KPI	ผลลัพธ์ที่ คาดว่าจะได้รับ	หน่วยงาน ที่รับผิดชอบ
				๒๕๖๖ (บาท)	๒๕๖๗ (บาท)	๒๕๖๘ (บาท)	๒๕๖๙ (บาท)	๒๕๗๐ (บาท)			
๕	โครงการสนับสนุนค่าใช้จ่ายการบริหารสถานศึกษา ได้แก่ -ค่าอาหารกลางวัน -ค่าหนังสือเรียน -ค่าอุปกรณ์การเรียน -ค่าเครื่องแบบนักเรียน -ค่ากิจกรรมพัฒนาผู้เรียน -ค่าจัดการเรียนการสอน(รายหัว) ฯลฯ	เพื่อให้เด็กได้รับการพัฒนาศักยภาพตามวัย ทั้ง ๔ ด้านและมีสุขภาพร่างกายแข็งแรง ตามหลักโภชนาการ	ศูนย์พัฒนาเด็กเล็กทุกแห่ง	๑,๑๐๐,๐๐๐	๑,๑๐๐,๐๐๐	๑,๑๐๐,๐๐๐	๑,๑๐๐,๐๐๐	๑,๑๐๐,๐๐๐	ร้อยละ ๑๐๐ ของเด็กเล็กทุกคน	เด็กได้รับการพัฒนา ศักยภาพตามวัยทั้ง ๔ ด้านและ เด็กมีสุขภาพร่างกาย แข็งแรง ตามหลัก โภชนาการ	กอง การศึกษา
๖	สนับสนุนอาหารกลางวัน	เพื่อให้เด็กได้รับสารอาหารครบและมีสุขภาพแข็งแรง	โรงเรียนสังกัด สพฐ.ในพื้นที่	๑,๐๐๐,๐๐๐	๑,๐๐๐,๐๐๐	๑,๐๐๐,๐๐๐	๑,๐๐๐,๐๐๐	๑,๐๐๐,๐๐๐	ร้อยละ ๑๐๐ ของเด็กทุกคน	เด็กได้รับสารอาหาร ครบและมีสุขภาพ แข็งแรง	กอง การศึกษา
๗	โครงการส่งเสริมความรู้ความเข้าใจเกี่ยวกับการประกันคุณภาพการศึกษา	เพื่อส่งเสริมให้ครู และบุคลากรทางการศึกษาที่เกี่ยวข้องมีความเข้าใจเกี่ยวกับการประกันคุณภาพการศึกษา	ครูและบุคลากรทางการศึกษามี ความรู้ความเข้าใจ	๒๐,๐๐๐	๒๐,๐๐๐	๒๐,๐๐๐	๒๐,๐๐๐	๒๐,๐๐๐	ร้อยละ ๘๐ ของกลุ่มเป้าหมายมีความ เข้าใจเกี่ยวกับ การประกันคุณภาพ การศึกษา	ครูและบุคลากร ทางการศึกษาที่ เกี่ยวข้องมีความรู้ เข้าใจเกี่ยวกับ การ ประกันคุณภาพ การศึกษา	กอง การศึกษา

- ก. ยุทธศาสตร์จังหวัดที่ ๕ การส่งเสริมการศึกษา การกีฬา มุ่งความเป็นเลิศในระดับสากล
- ข. ยุทธศาสตร์การพัฒนาของอปท.ในเขตจังหวัด ที่ ๔ การขยายฐานโอกาสและคุณภาพในการศึกษาทุกระดับให้ตรงกับความต้องการของประชาชน
- ๑ ยุทธศาสตร์ที่ ๔ การขยายฐานโอกาสและคุณภาพในการศึกษา และการส่งเสริมวัฒนธรรมประเพณี
- ๑.๑ แผนงานการศึกษา

ที่	โครงการ	วัตถุประสงค์	เป้าหมาย ผลผลิตของโครงการ	งบประมาณ					ตัวชี้วัด KPI	ผลลัพธ์ที่ คาดว่าจะได้รับ	หน่วยงาน ที่รับ ผิดชอบ
				๒๕๖๖ (บาท)	๒๕๖๗ (บาท)	๒๕๖๘ (บาท)	๒๕๖๙ (บาท)	๒๕๗๐ (บาท)			
๘	โครงการทุนการศึกษาสำหรับ นักศึกษาและการให้ความ ช่วยเหลือแก่นักเรียน	เพื่อให้งบทุนการศึกษา และให้ความช่วยเหลือ ค่าใช้จ่ายที่จำเป็นใน การศึกษาแก่แก่นักเรียน นักศึกษา ที่ยากจนและผู้ด้อยโอกาส	นักเรียน นักศึกษา ที่ยากจนและ ผู้ด้อยโอกาส ใน เขตตำบลสนามชัย	๒๐๐,๐๐๐ (บาท)	๒๐๐,๐๐๐ (บาท)	๒๐๐,๐๐๐ (บาท)	๒๐๐,๐๐๐ (บาท)	๒๕๗๐ (บาท)	๑.ร้อยละ ๗๐ นักเรียน นักศึกษาที่ขาด แคลนทุนทรัพย์ ได้รับทุนใน การศึกษา ๒.ร้อยละ ๗๐ นักเรียน นักศึกษาที่ด้อย โอกาสมีโอกาสดำเนิน การศึกษาที่ดีขึ้น	กองการศึกษาฯ	
๙	โครงการพัฒนาแนวทางการจัด การศึกษาปฐมวัย	เพื่อส่งเสริมการจัด การศึกษาในระดับปฐมวัย ให้มีคุณภาพเป็นไปตาม เกณฑ์ที่กำหนด	ศูนย์พัฒนาเด็ก เล็กสังกัดอบต. สนามชัยทุกแห่ง	๒๐,๐๐๐	๒๐,๐๐๐	๒๐,๐๐๐	๒๐,๐๐๐	๒๐,๐๐๐	ร้อยละ๑๐๐ ของเป้าหมาย	ศูนย์พัฒนาเด็กเล็ก จัดการศึกษาเป็นไป ตามเกณฑ์ที่กำหนด	กอง การศึกษาฯ



- ก. ยุทธศาสตร์จังหวัดที่ ๕ การส่งเสริมการศึกษา การกีฬา มุ่งความเป็นเลิศในระดับสากล
- ข. ยุทธศาสตร์การพัฒนาของอปท. ในเขตจังหวัด ที่ ๕ การขยายฐานโอกาสและคุณภาพในการศึกษาที่ตรงกับความต้องการของประชาชน
- ๑ ยุทธศาสตร์ที่ ๔ การขยายฐานโอกาสและคุณภาพในการศึกษา และการส่งเสริมวัฒนธรรมประเพณี

๑.๑ แผนงานการศึกษา

ที่	โครงการ	วัตถุประสงค์	เป้าหมาย ผลผลิตของโครงการ	งบประมาณ					ตัวชี้วัด KPI	ผลลัพธ์ที่ คาดว่าจะได้รับ	หน่วยงาน ที่รับผิดชอบ
				๒๕๖๖ (บาท)	๒๕๖๗ (บาท)	๒๕๖๘ (บาท)	๒๕๖๙ (บาท)	๒๕๗๐ (บาท)			
๙	โครงการขับเคลื่อนกลยุทธ์สร้างวินัย จรรยาของศูนย์พัฒนาเด็กเล็กใน สังกัดองค์การบริหารส่วนตำบล สนามชัย	เพื่อเป็นการส่งเสริมและ ปลูกฝังให้เด็ก ผู้ปกครอง และครู/ผู้ดูแลเด็กใน ศูนย์พัฒนาเด็กเล็กใน สังกัดได้เรียนรู้เกี่ยวกับ วินัยจรรยา	เด็ก ผู้ปกครอง และครู/ผู้ดูแลเด็ก ของศูนย์พัฒนาเด็ก เล็กในสังกัดอบต. สนามชัย	๒๐,๐๐๐	๒๐,๐๐๐	๒๐,๐๐๐	๒๐,๐๐๐	๒๐,๐๐๐	ร้อยละ๘๐ ของ เป้าหมาย	เด็ก ผู้ปกครองและ ครู/ผู้ดูแลเด็กได้รับ การส่งเสริมและ ปลูกฝังให้ในศูนย์ พัฒนาเด็กเล็กใน สังกัดได้เรียนรู้ เกี่ยวกับวินัยจรรยา	กอง การศึกษา
๑๐	โครงการฝึกซ้อมแผนอพยพหนี ไฟของศูนย์พัฒนาเด็กเล็กใน สังกัดองค์การบริหารส่วนตำบล สนามชัย	เพื่อจัดให้มีการฝึกซ้อม แผนอพยพหนีไฟให้กับ บุคลากรและเด็กทุกคน เสมือนเกิดเหตุจริง	บุคลากรและเด็ก ของศูนย์พัฒนาเด็ก เล็กในสังกัดอบต. สนามชัย	๒๐,๐๐๐	๒๐,๐๐๐	๒๐,๐๐๐	๒๐,๐๐๐	๒๐,๐๐๐	ร้อยละ๘๐ ของ เป้าหมาย	เด็กและบุคลากร ได้รับการฝึกซ้อม แผนอพยพหนีไฟ เสมือนเกิดเหตุจริง ในศูนย์พัฒนาเด็กเล็ก	กอง การศึกษา
๑๑	โครงการส่งเสริมสุขภาพอนามัย ช่องปากของเด็กในศูนย์พัฒนา เด็กเล็กในสังกัดองค์การบริหาร ส่วนตำบลสนามชัย	เพื่อส่งเสริมความรู้ความ เข้าใจและตระหนักถึง ความสำคัญให้แก่ ผู้ปกครองและครู/ผู้ดูแล เด็กในการดูแลช่องปาก และฟันเด็กเล็ก	ผู้ปกครองและครู/ ผู้ดูแลเด็กในศูนย์ พัฒนาเด็กเล็กทุก แห่ง	๓๐,๐๐๐	๓๐,๐๐๐	๓๐,๐๐๐	๓๐,๐๐๐	๓๐,๐๐๐	ร้อยละ๘๐ ของ เป้าหมาย	ผู้ปกครองและครู/ ผู้ดูแลเด็กได้รับ ความรู้ความเข้าใจ และตระหนักถึง ความสำคัญในการ ดูแลช่องปากและฟัน เด็กเล็ก	กอง การศึกษา