

หลักการที่ใช้ในการเสียภาษีป้าย

กรณีติดตั้งใหม่

- ใบอนุญาตติดตั้งป้าย, ใบเสร็จรับเงินค่าทำป้าย
- รูปถ่ายป้าย, วัตถุขนาดความกว้าง x ยาว
- สำเนาทะเบียนบ้าน
- บัตรประจำตัวประชาชน/บัตรข้าราชการ/บัตรพนักงานรัฐวิสาหกิจ
- กรณีเจ้าของป้ายเป็นนิติบุคคลให้แบบหนังสือรับรองสำเนียงานทะเบียนหุ้นส่วนบริษัท, ทะเบียนพาณิชย์ หรือหลักฐานของสรรพากร เช่น ภ.พ. 01, ภ.พ. 09, ภ.พ. 20
- หนังสือมอบอำนาจ (กรณีไม่สามารถยื่นแบบได้ด้วยตนเอง พร้อมติดอากรแสตมป์ตามกฎหมาย)

กรณีภาษีป้าย (รายเก่า) ที่ยื่นชำระ

- ภาษีของป้ายยื่นแบบภาษีป้าย (ภ.ป. 1) พร้อมใบเสร็จรับเงินการเสียภาษีครั้งสุดท้าย
- กรณีเจ้าของป้ายเป็นนิติบุคคล ให้แบบหนังสือรับรองสำเนียงานทะเบียนหุ้นส่วนบริษัท พร้อมกับการยื่นแบบ ภ.ป. 1
- หนังสือมอบอำนาจ (กรณีไม่สามารถยื่นแบบได้ด้วยตนเอง พร้อมติดอากรแสตมป์ตามกฎหมาย) และ ใบเสร็จรับเงินการเสียภาษีครั้งสุดท้าย (ถ้ามี)

ตัวอย่างการคำนวณ

นายดำ ติดตั้งป้าย ขนาด กว้าง 100 เซนติเมตร ยาว 200 เซนติเมตร มีข้อความว่า ร้านรุ่งรอย(ช) ติดตั้ง เดือน มีนาคม

วิธีการคำนวณ ขนาดป้าย กว้าง x ยาว (หน่วยเซนติเมตร)
 $100 \times 200 = 20,000$ ตารางเซนติเมตร
 $20,000/500 = 40$ หน่วย
 อัตราภาษี 5 บาท ต่อ 500 ตารางเซนติเมตร
 $40 \times 5 = 200$ บาท

ดังนั้น นายดำ ต้องชำระภาษีป้ายในอัตราขั้นต่ำของภาษีป้าย คือ 200 บาท

องค์การบริหารส่วนตำบลสามชัย



“ตำบลน่าอยู่

ก้าวสู่การพัฒนาชุมชนชนให้เข้มแข็ง

เสริมสร้างคุณภาพชีวิต

การศึกษาคีติเด่น

เป็นเมืองเกษตรกรรมอย่างยั่งยืน”



Line : งานพัฒนารายได้



ทำความรู้จักกับ



ภาษีป้าย

กองคลัง งานพัฒนารายได้

องค์การบริหารส่วนตำบลสามชัย

อำเภอเมืองสุพรรณบุรี จังหวัดสุพรรณบุรี

โทร. 035-535363 ต่อ 103,123

โทร. 098-283-5454

<http://www.sao-sanamchai.go.th/>

ภาษี

ภาษี หมายความว่า ป้ายแสดงชื่อ ยี่ห้อ หรือเครื่องหมายที่ใช้ในการประกอบการค้าหรือประกอบกิจการอื่นเพื่อหารายได้หรือโฆษณาค้าหรือกิจการอื่นเพื่อหารายได้ ไม่ว่าจะได้แสดงหรือไม่แสดงก็ได้ โดยอาศัยอักษร ภาพหรือเครื่องหมายที่เขียน แกะสลัก จารึกหรือทำให้อาการตัวอักษรอื่น

ผู้มีหน้าที่เสียภาษีป้าย

คือ เจ้าของป้าย แต่ในกรณีที่ปรากฏว่าพนักงานเจ้าหน้าที่ว่าไม่มีผู้ยื่นแบบแสดงรายการภาษีป้าย (ม.ป.ล) สำหรับป้ายใด เมื่อพนักงานเจ้าหน้าที่ไม่ออกหมายสั่งเจ้าของป้ายนั้นได้ ให้ถือว่าผู้ครอบครองป้ายนั้นเป็นผู้มีหน้าที่เสียภาษีป้าย ถ้าไม่ออกหมายสั่งครอบครองป้ายนั้นได้ให้ถือว่าเจ้าของหรือผู้ครอบครองอาคาร หรือสถานที่ หรือที่ดินที่ป้ายนั้นติดตั้งหรือแสดงอยู่เป็นผู้มีหน้าที่เสียภาษีป้ายตามลำดับ และให้พนักงานเจ้าหน้าที่แจ้งการประเมินภาษีเป็นหนังสือไปสืบบุคคลดังกล่าว

** ให้เจ้าของป้ายมีหน้าที่เสียภาษีป้ายโดยเสียเป็นรายปียกเว้นป้ายที่เริ่มติดตั้งหรือแสดงในปีแรกให้เสียภาษีป้ายตั้งแต่วันเริ่มติดตั้งหรือแสดงจนถึงวันสิ้นปี และให้ติดภาษีป้ายเป็นรายงวด งวดละ 3 เดือนของปี โดยเริ่มเสียภาษีป้ายตั้งแต่วันที่ติดตั้งป้ายของงวดสุดท้ายของปี

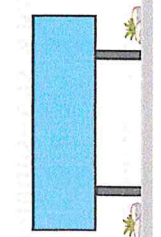
- งวดที่ 1 มกราคม - สิงหาคม = 100%
- งวดที่ 2 เมษายน - สิงหาคม = 75%
- งวดที่ 3 กรกฎาคม - กันยายน = 50%
- งวดที่ 4 ตุลาคม - ธันวาคม = 25%

** ให้เจ้าของป้ายซึ่งจะต้องเสียภาษีป้าย ยื่นแบบแสดงรายการภาษีป้ายตามแบบและวิธีการที่กระทรวงมหาดไทยกำหนด ภายในเดือนมีนาคมของปี

ในกรณีที่เจ้าของป้ายอยู่นอกประเทศไทย ให้ตัวแทนหรือผู้แทนไปประเทศไทยมีหน้าที่ยื่นแบบแสดงรายการภาษีป้ายแทนเจ้าของป้าย

เจ้าของป้ายผู้ใด?

- (1) ติดตั้งหรือแสดงป้ายอันต้องเสียภาษีภายหลังเดือนมีนาคม
 - (2) ติดตั้งหรือแสดงป้ายใหม่แทนป้ายเดิมและมีพื้นที่ ข้อความ ภาพ และเครื่องหมายอย่างเดียวกับป้ายเดิมที่ได้เสียภาษีป้ายแล้ว
 - (3) เปลี่ยนแปลงแก้ไขพื้นที่ป้าย ข้อความ ภาพ หรือเครื่องหมายบางส่วนในป้ายที่ได้เสียภาษีป้ายแล้ว อันเป็นเหตุให้ต้องเสียภาษีป้ายเพิ่มขึ้น
- ** ให้เจ้าของป้ายตาม (1) (2) หรือ (3) ยื่นแบบแสดงรายการภาษีป้ายต่อพนักงานเจ้าหน้าที่ภายใน 15 วัน นับแต่วันที่ติดตั้งหรือแสดงป้าย



หรือฉบับแต่ปรับเปลี่ยนแปลง แก้ไขข้อความ ภาพ หรือเครื่องหมายในป้ายเดิม แล้วแต่กรณีให้เจ้าของป้ายหรือผู้ยื่นเจ้าของป้ายมอบหมายยื่นแบบแสดงรายการภาษีป้ายต่อพนักงานเจ้าหน้าที่ ณ สถานที่ดังต่อไปนี้

- (1) สำนักงานหรือที่ว่าการของราชการส่วนท้องถิ่นที่ป้ายนั้นติดตั้งหรือแสดงอยู่ในเขตราชการส่วนท้องถิ่นนั้น
- (2) สำนักงานหรือที่ว่าการของราชการส่วนท้องถิ่นซึ่งมีการจดทะเบียนพาณิชย์ทำในเขตราชการส่วนท้องถิ่นนั้น
- (3) สถานที่ที่ผู้รับราชการท้องถิ่นกำหนด โดยประกาศหรือไม่ขอใช้ทราบเป็นเวลาไม่น้อยกว่าสามสิบวันนับแต่วันประกาศหรือโฆษณา

** ให้ผู้มีหน้าที่เสียภาษีป้ายชำระภาษีป้ายต่อพนักงานเจ้าหน้าที่ ณ สถานที่ที่ได้ยื่นแบบแสดงรายการภาษีป้ายไว้ หรือ ณ สถานที่อื่นใดที่พนักงานเจ้าหน้าที่กำหนด ทั้งปี ภายใน 15 วัน นับแต่วันที่ได้รับแจ้งการประเมิน และให้ถือว่าวันที่ชำระค่าส่งพนักงานเจ้าหน้าที่เป็นวันชำระภาษีป้าย

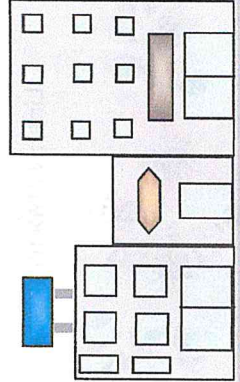
การชำระภาษี

จะกระทำโดยวิธีการส่งเงินไปรษณีย์หรือตัวเงินของธนาคารที่ส่งจ่ายเงินให้แก่ราชการส่วนท้องถิ่นที่เกี่ยวข้อง ไปยังสถานที่ตามวรรคหนึ่ง โดยส่งทางไปรษณีย์ก่อนจะเขียนหรือส่งโดยวิธีอื่นตามที่รัฐมนตรีกำหนดแบบการชำระต่อพนักงานเจ้าหน้าที่ที่ได้และให้ถือว่าวันที่ได้ทำการส่งดังกล่าวเป็นวันชำระภาษีป้าย

** ให้ผู้มีหน้าที่เสียภาษีป้ายแสดงหลักฐานการเสียภาษีป้ายไว้ ณ เบ็ดเสร็จในสถานที่ประกอบการหรือประกอบกิจการ

** ให้ผู้มีหน้าที่เสียภาษีป้ายเสียเงินเพิ่มนอกจากเงินที่ต้องเสียภาษีป้ายในกรณีและอัตราดังต่อไปนี้

- (1) ไม่มีแบบแสดงรายการภาษีป้ายภายในเวลาที่กำหนด ให้เสียเงินเพิ่มร้อยละ 10 ของจำนวนเงินที่ต้องเสียภาษีป้าย เว้นแต่กรณีที่เจ้าของป้ายได้ยื่นแบบแสดงรายการภาษีป้ายก่อนที่พนักงานเจ้าหน้าที่จะได้แจ้งให้ทราบถึงภาระเงินเพิ่มให้เสียเงินเพิ่มร้อยละ 5 ของจำนวนเงินที่ต้องเสียภาษีป้าย
- (2) ยื่นแบบแสดงรายการภาษีป้ายโดยไม่ได้ยื่นแบบแสดงรายการภาษีป้ายก่อนที่พนักงานเจ้าหน้าที่แจ้งเจ้าของป้ายได้มายังขอแก้ไขแบบแสดงรายการภาษีป้ายให้ถูกต้องก่อนที่พนักงานเจ้าหน้าที่แจ้งการประเมิน
- (3) ไม่ชำระภาษีป้ายภายในเวลาที่กำหนด ให้เสียเงินเพิ่มร้อยละ 2 ต่อเดือนของจำนวนเงินที่ต้องเสียภาษีป้าย เศษของเดือนให้นับเป็นหนึ่งเดือนทั้งนี้ ไม่ให้จำนวนเงินเพิ่มตาม (1) และ (2) นำคำนวณเป็นเงินเพิ่ม

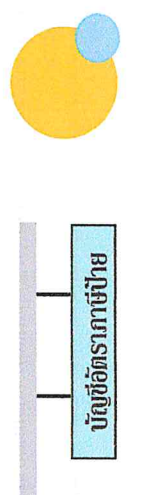


เมื่อปรากฏว่าเจ้าของป้ายไม่ได้ยื่นแบบแสดงรายการภาษีป้าย หรือยื่นแบบแสดงรายการภาษีป้ายโดยไม่ถูกต้อง ให้พนักงานเจ้าหน้าที่มีอำนาจแจ้งการประเมินย้อนหลังได้ไม่เกิน 5 ปี นับแต่วันที่พนักงานเจ้าหน้าที่ได้ทำการประเมิน ผู้มีหน้าที่เสียภาษีป้ายที่ได้ยื่นแบบแสดงรายการประเมินภาษีป้ายแล้วเห็นว่าการประเมินไม่ถูกต้อง มีสิทธิอุทธรณ์การประเมินต่อผู้รับราชการท้องถิ่น หรือผู้ยื่นผู้รับราชการท้องถิ่นมอบหมายได้ภายใน 30 วัน นับแต่วันที่ได้รับแจ้งการประเมิน

บทลงโทษ

ผู้ใดโดยรู้หรือโดยเจตนาขัดขวางอันเป็นเหตุให้กีดกันค่าที่จ่าย ตอบคำถามด้วยข้อเท็จจริง หรือนำพยานหลักฐานเข้ามาแสดง เพื่อหลีกเลี่ยงหรือพยายามหลีกเลี่ยงการเสียภาษีป้าย ต้องระวางโทษจำคุกไม่เกิน 1 ปี หรือปรับตั้งแต่ 5,000 - 50,000 บาท หรือทั้งจำทั้งปรับ

ผู้ใดจงใจไม่ยื่นแบบแสดงรายการภาษีป้าย ต้องระวางโทษปรับตั้งแต่ 5,000 - 50,000 บาท



ป้ายประเภท.1
(ก) อักษรไทยล้วน ที่เคลื่อนที่หรือเปลี่ยนข้อความ (ป้ายไฟวิ่ง) อัตรา 10 บาท/500
(ข) อักษรไทยล้วน (ป้ายติดตัวไป) อัตรา 5 บาท/ 500 ตร.ม.
ป้ายประเภท.2
(ก) อักษรไทยไปกับภาษาอังกฤษ และรูปภาพหรือรูปเครื่องหมายอื่นที่เคลื่อนที่หรือเปลี่ยนข้อความ เครื่องหมาย หรือภาพอื่นใด (ป้ายไฟวิ่ง) อัตรา 52 บาท/500
(ข) อักษรไทยไปกับภาษาอังกฤษ และรูปภาพหรือรูปเครื่องหมายอื่น (ป้ายติดตัวไป) อัตรา 26 บาท/ 500 ตร.ม.
ป้ายประเภท.3
(ก) ป้ายไม่มีอักษรไทย และป้ายที่มีอักษรไทยบางส่วนหรือทั้งหมดอยู่ใต้หรือต่ำกว่าอักษรต่างประเทศ ที่เคลื่อนที่หรือเปลี่ยนข้อความ เครื่องหมาย หรือภาพอื่นใด (ป้ายอักษรต่างประเทศ (ป้ายติดตัวไป) อัตรา 50 บาท/ 500 ตร.ม.
(ข) ป้ายไม่มีอักษรไทย และป้ายที่มีอักษรไทยบางส่วนหรือทั้งหมดอยู่ใต้หรือต่ำกว่าอักษรต่างประเทศ (ป้ายติดตัวไป) อัตรา 50 บาท/ 500 ตร.ม.